

ООО «Профит-Тайм»

Юр. адрес: 614007, г. Пермь, ул. Н. Островского, д.64а, цокольный этаж

Почт.адрес: 614007, г. Пермь, ул. Н. Островского, д.64а, цокольный этаж

ИНН/КПП 5902173988/590401001 ОГРН 1105902004130

Тел. (342)260-95-95,(342)298-37-56, 8-919-468-76-81, 8-919-478-60-95

Эл.адрес: Profit-taym@yandex.ru; наш сайт: www.profit-taym.com

**ПРОГРАММА КОМПЛЕКСНОГО
РАЗВИТИЯ ТРАНСПОРТНОЙ
ИНФРАСТРУКТУРЫ
КРЕМЕНКУЛЬСКОГО СЕЛЬСКОГО
ПОСЕЛЕНИЯ СОСНОВСКОГО
МУНИЦИПАЛЬНОГО РАЙОНА НА
2019-2035 ГОДЫ**

Шифр объекта 11-2019-ПКРТИ

Пермь 2019

ООО «Профит-Тайм»

Юр. адрес: 614007, г. Пермь, ул. Н. Островского, д.64а, цокольный этаж

Почт.адрес: 614007, г. Пермь, ул. Н. Островского, д.64а, цокольный этаж

ИНН/КПП 5902173988/590401001 ОГРН 1105902004130

Тел. (342)260-95-95,(342)298-37-56, 8-919-468-76-81, 8-919-478-60-95

Эл.адрес: Profit-taym@yandex.ru; наш сайт: www.profit-taym.com

**ПРОГРАММА КОМПЛЕКСНОГО
РАЗВИТИЯ ТРАНСПОРТНОЙ
ИНФРАСТРУКТУРЫ
КРЕМЕНКУЛЬСКОГО СЕЛЬСКОГО
ПОСЕЛЕНИЯ СОСНОВСКОГО
МУНИЦИПАЛЬНОГО РАЙОНА НА
2019-2035 ГОДЫ**

Директор

С.И. Осиненко

Главный инженер проекта

С.П. Зорин

Пермь 2019

СОДЕРЖАНИЕ

№ п/п	Наименование раздела	Стр.
	Паспорт Программы	5
1.	Характеристика существующего состояния транспортной инфраструктуры	7
1.1.	Анализ положения поселения в структуре пространственной организации РФ и субъектов РФ	7
1.2.	Социально-экономическая характеристика поселения, характеристика градостроительной деятельности и деятельность в сфере транспорта, оценка транспортного спроса	9
1.2.1	Социально-экономическая характеристика поселения	9
1.2.2.	Характеристика градостроительной деятельности, включая деятельность в сфере транспорта	10
1.3.	Характеристика функционирования и показатели работы транспортной инфраструктуры по видам транспорта	14
1.4.	Характеристика сети дорог, параметры дорожного движения, оценка качества содержания дорог	16
1.5.	Анализ состава парка транспортных средств и уровня автомобилизации поселения, обеспеченность парковочными местами	34
1.6.	Характеристика работы транспортных средств общего пользования, включая анализ пассажиропотока	35
1.7.	Характеристика условий пешеходного и велосипедного движения	36
1.8.	Характеристика движения грузовых транспортных средств	36
1.9.	Анализ уровня безопасности дорожного движения	37
1.10.	Оценка уровня негативного воздействия транспортной инфраструктуры на окружающую среду, безопасность и здоровье населения	39
1.11.	Характеристика существующих условий и перспектив развития и размещения транспортной инфраструктуры	40
1.12.	Оценка нормативно-правовой базы, необходимой для функционирования и развития транспортной инфраструктуры	42
1.13.	Оценка финансирования транспортной инфраструктуры	45
2.	Прогноз транспортного спроса, изменения объемов и характера передвижения населения и перевозок грузов	46
2.1.	Прогноз социально-экономического и градостроительного	46

						11-2019-ПКРТИ			
Изм.	Кол.уч	Лист	№ док	Подпись	Дата				
Разработал		Шиловский В.				Программа комплексного развития транспортной инфраструктуры Кременкульского сельского поселения на 2019-2035 годы	Стадия	Лист	Листов
								3	71
ГИП		Зорин С.					ООО «Профит-Тайм»		
Директор		Осиненко С.							

	развития	
2.2.	Прогноз транспортного спроса, объемов и характера передвижения населения и перевозок грузов по видам транспорта	48
2.3.	Прогноз развития транспортной инфраструктуры по видам транспорта	48
2.4.	Прогноз развития дорожной сети	48
2.5.	Прогноз уровня автомобилизации, параметров дорожного движения	49
2.6.	Прогноз показателей безопасности дорожного движения	50
2.7.	Прогноз негативного воздействия транспортной инфраструктуры на окружающую среду и здоровье населения	51
3.	Принципиальные варианты развития транспортной инфраструктуры, их укрупненная оценка по целевым показателям (индикаторам) с последующим выбором предлагаемого к реализации варианта	53
3.1.	Принципиальные варианты развития транспортной инфраструктуры	53
3.2.	Укрупненная оценка по целевым показателям (индикаторам) принципиальных вариантов развития транспортной инфраструктуры	54
4.	Перечень мероприятий предлагаемого к реализации варианта развития транспортной инфраструктуры	56
5.	Оценка эффективности мероприятий предлагаемого к реализации варианта развития транспортной инфраструктуры	60
6.	Предложения по институциональным преобразованиям, совершенствованию правового и информационного обеспечения деятельности в сфере развития транспортной инфраструктуры на территории сельского поселения	62
	Приложение 1. Мероприятия по реализации программы развития транспортной инфраструктуры поселения	64

1. Паспорт

Программа комплексного развития транспортной инфраструктуры Кременкульского сельского поселения Сосновского муниципального района на 2019-2035 годы

Наименование программы	Программа комплексного развития транспортной инфраструктуры Кременкульского сельского поселения Сосновского муниципального района на 2019-2035 годы
Основание для разработки программы	- Федеральный закон от 29.12.2014 № 456-ФЗ “О внесении изменений в Градостроительный кодекс Российской Федерации и отдельные законодательные акты Российской Федерации”; - Постановление Правительства РФ от 25 декабря 2015 года № 1440 “Об утверждении требований к программам комплексного развития транспортной инфраструктуры поселений, городских округов”.
Заказчик программы и его местонахождение	Администрация Кременкульского сельского поселения. Почтовый адрес: 456501, Челябинская область, Сосновский район, с. Кременкуль, ул. Ленина, д. 14Б
Разработчик программы и его местонахождение	ООО «Профит-тайм». Почтовый адрес: 614007, г. Пермь, ул. Николая Островского, 64 а.
Цель и задачи программы	Цель программы: разработка перечня мероприятий по проектированию, строительству, реконструкции объектов транспортной инфраструктуры, включая те, которые предусмотрены государственными и муниципальными программами, планом и программой комплексного социально-экономического развития муниципального образования, инвестиционными программами субъектов естественных монополий в области транспорта, договорами о комплексном освоении территорий или о развитии застроенных территорий. Задачами программы являются: - безопасность, качество и эффективность транспортного обслуживания населения, а также субъектов экономической деятельности, на территории Кременкульского сельского поселения; - доступность объектов транспортной инфраструктуры для населения и субъектов экономической деятельности в соответствии с нормативами градостроительного проектирования Кременкульского сельского поселения; - развитие транспортной инфраструктуры в соответствии с потребностями населения в передвижении, субъектов экономической деятельности - в соответствии с транспортным спросом; - развитие транспортной инфраструктуры, сбалансированное с градостроительной деятельностью Кременкульского сельского поселения; - обеспечение условия для управления транспортным спросом; - создание приоритетных условий для обеспечения безопасности жизни и здоровья участников дорожного

						11-2019-ПКРТИ	Лист
							5
Изм.	Кол.уч	Лист	№док	Подпись	Дата		

	<p>движения по отношению к экономическим результатам хозяйственной деятельности;</p> <ul style="list-style-type: none"> - создание приоритетных условий движения транспортных средств общего пользования по отношению к иным транспортным средствам; - обеспечение условия для пешеходного и велосипедного передвижения населения; - обеспечение эффективности функционирования действующей транспортной инфраструктуры.
Целевые показатели (индикаторы) развития транспортной инфраструктуры	<ul style="list-style-type: none"> - Доля протяженности автомобильных дорог общего пользования местного значения, не отвечающих нормативным требованиям, в общей протяженности автомобильных дорог общего пользования местного значения; - Протяженность автомобильных дорог; - Обеспеченность постоянной круглогодичной связи с сетью автомобильных дорог общего пользования по дорогам с твердым покрытием; - Протяженность пешеходных дорожек; - Количество дорожно – транспортных происшествий из – за сопутствующих дорожных условий; - Паспортизация и инвентаризация автомобильных дорог местного значения, определение полос отвода, регистрация земельных участков, занятых автодорогами местного значения; - Обеспеченность транспортного обслуживания населения; - Обеспеченность населения индивидуальными легковыми автомобилями (на 1000 жителей).
Сроки и этапы реализации программы	<p>2019-2035 годы, в том числе:</p> <p>I этап - 2019 - 2023 годы;</p> <p>II этап - 2024 - 2035 годы.</p>
Укрупненное описание запланированных мероприятий (инвестиционных проектов) по проектированию, строительству, реконструкции объектов транспортной инфраструктуры (групп мероприятий, подпрограмм, инвестиционных проектов)	<ul style="list-style-type: none"> – содержание и строительство тротуаров и пешеходных зон на территории Кременкульского сельского поселения; – строительство велосипедных дорожек на территории Кременкульского сельского поселения; – развитие инфраструктуры общественного транспорта на территории Кременкульского сельского поселения; – содержание и строительство автомобильных дорог на территории Кременкульского сельского поселения.
Объемы и источники финансирования программы	<p>Общий объем финансирования Программы на 2019-2035 годы (в ценах соответствующих лет) составляет 960979,669 тыс. руб.</p>

1. Характеристика существующего состояния транспортной инфраструктуры

1.1. Анализ положения поселения в структуре пространственной организации РФ и субъектов РФ

Кременкульское сельское поселение Сосновского муниципального района расположено к западу от областного центра – г. Челябинска. Площадь поселения – 323,9 км².

Границами сельского поселения являются: на севере, северо-востоке – Краснопольское сельское поселение и сельское поселение Новый Кременкуль Сосновского муниципального района, на востоке – Челябинский городской округ, на юге и юго-западе – Полетаевское и Алишевское сельские поселения Сосновского муниципального района, на западе – Аргаяшский муниципальный район.

Протяженность территории в направлении с севера на юг составляет порядка 24 км, с запада на восток – 26 км.

Сельское поселение расположено в центральной части Сосновского муниципального района, административный центр Кременкульского сельского поселения село Кременкуль находится в 35 км к юго-востоку от районного центра – с. Долгодеревенское, в 6 км к западу от г. Челябинска.

По территории поселения проходят автодороги областного значения: обход г. Челябинска, Челябинск – Харлуши – Кулуево.

В составе Кременкульского сельского поселения 13 населенных пунктов: с. Кременкуль, д. Альмеева, с. Большие Харлуши, п. Западный, д. Костыли, д. Малиновка, д. Малышево, д. Мамаева, д. Осиновка, п. Садовый, п. Северный, п. Терема, п. Вавиловец.

На сегодняшний день, в поселении есть такие территории, где уже фактически существуют полноценные жилые образования и в них активно ведется строительство жилья. Они расположены вне границ существующих населенных пунктов и не имеют официального статуса населенного пункта –

						11-2019-ПКРТИ	Лист
							7
Изм.	Кол.уч	Лист	№док	Подпись	Дата		

это площадка участков строительства индивидуального жилья «СИЖ». Есть земельные участки, находящиеся в собственности (пользовании) физических и юридических лиц (третьи лица), которые пригодны для организации жилищного строительства, а также земельные участки, выделенные под размещение новых объектов сервиса, предприятий, дачных некоммерческих товариществ.

Общая численность населения сельского поселения по данным на 2018 год - 11,292 тыс. чел. Плотность населения составляет 35 чел./км².

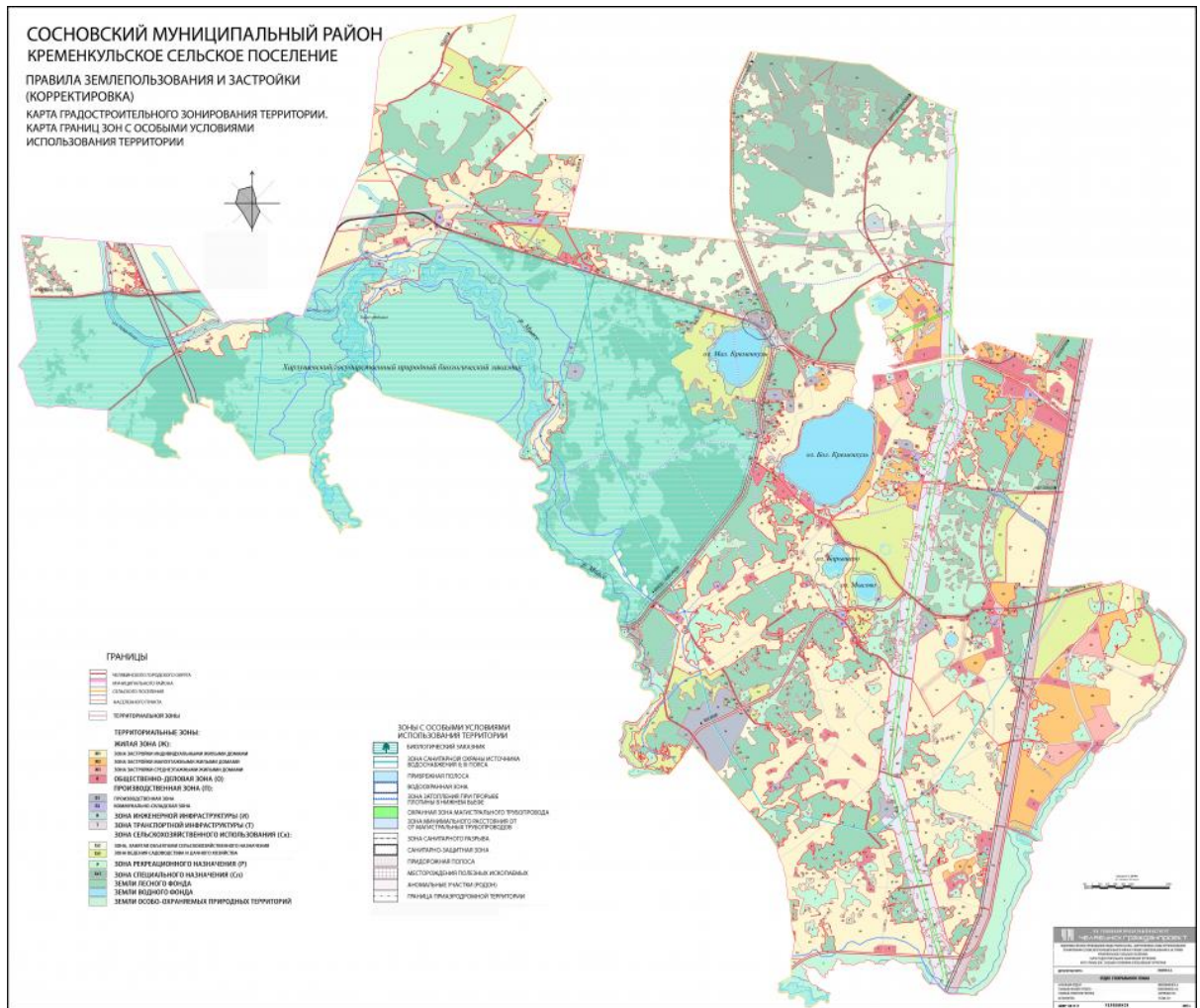


Рисунок 1. Карта Кременкульского сельского поселения.

						Лист
11-2019-ПКРТИ						8
Изм.	Кол.уч	Лист	№док	Подпись	Дата	

**1.2. Социально-экономическая характеристика поселения,
характеристика градостроительной деятельности и деятельность в сфере
транспорта, оценка транспортного спроса**

1.2.1 Социально-экономическая характеристика поселения

Численность населения Кременкульского сельского поселения представлена в таблице 1.

Таблица 1 - Численность населения Кременкульского сельского поселения в
2017-2019 гг.

№ п/п	Наименование показателя	Значение показателя по годам		
		2017	2018	2019
1	Население, чел.	10322	11292	12691

В целом демографическая ситуация характеризуется процессом прироста населения. Прирост населения объясняется естественным приростом населения и притоком населения из г. Челябинска. Приток жителей из г. Челябинска обусловлен сформировавшимся за последние годы устойчивым спросом на усадебные индивидуальные жилые дома, вызванным желанием жить по принципу – «работа в мегаполисе, а жизнь в пригородной зоне». Дополнительными факторами, вызывающими повышенный спрос, являются: экологический комфорт территории, транспортная доступность к городу и местам приложения труда.

На территории поселения присутствуют сельскохозяйственные и промышленные предприятия, наиболее крупными из которых являются ООО «Костылевский карьер», ООО «Гранит», ООО «Асфальтобетонный завод» и сервисный центр «VOLVO» – предприятие по ремонту и обслуживанию большегрузного транспорта. Коммерческо-деловая и обслуживающая сфера, включающая торговлю, общественное питание, бытовое обслуживание, предпринимательство, малый бизнес, направлена на повышение деловой

										Лист
										9
Изм.	Кол.уч	Лист	№док	Подпись	Дата					

активности населения, способствующей развитию экономики поселения, созданию дополнительных мест приложения труда.

1.2.2. Характеристика градостроительной деятельности, включая деятельность в сфере транспорта

Кременкульское сельское поселение - одно из наиболее крупных поселений Сосновского района, обрамляющих территорию г. Челябинска с западной стороны, потому градостроительное развитие его, в том числе и архитектурно-планировочную организацию его территории, можно рассматривать только в контексте с развитием города-мегаполиса, так:

- основные элементы урбанизированного каркаса поселения: Кременкульский тракт и Западное шоссе являются продолжением основных структурообразующих магистралей широтного направления г. Челябинска (пр. Победы и ул. Худякова); автодорога «Обход г. Челябинска», пересекая Кременкульский тракт и Западное шоссе, выходит на автодорогу федерального значения М-5 «Урал» в направлении Екатеринбурга и Уфы – Москвы;
- магистральные инженерные коммуникации – газопровод Бухара – Урал и в/в ЛЭП 110, 220, 500 кВ пересекают территорию района в меридиональном направлении и непосредственно подходят к Челябинску;
- основные элементы природного каркаса, занимающие значительную часть территории (крупные лесные массивы с преобладанием березы, в том числе памятник природы Харлушевский заказник, сосновый бор в районе конно-спортивного комплекса «Рифей», озера Большой и Малый Кременкуль, Мысово, река Миасс) обеспечивают приток в город чистого воздуха.

Значительная часть территории занята:

- садовыми товариществами, которые также приурочены к основным «вылетным» транспортным магистралям Челябинска;
- землями сельскохозяйственного использования.

В настоящее время жилищный фонд сельского поселения составляет 746,5 тыс. м² общей площади при средней обеспеченности 68,0 м² на жителя. В

						11-2019-ПКРТИ	Лист
							10
Изм.	Кол.уч	Лист	№док	Подпись	Дата		

основном, это усадебный жилой фонд – 89%, 5-ти этажный жилой фонд сосредоточен в с. Кременкуль и составляет менее 1%, 2, 4-этажная и блокированная застройка приурочена к зонам общественных центров, расположенных на основных магистралях района.

Развитие жилищного строительства, удовлетворение растущих потребностей населения в качественном жилье, в благоприятной среде обитания предусматривается за счет:

- освоения свободных площадок, привлекательных по природно-ландшафтным характеристикам, с учетом возможностей территориального развития каждого населенного пункта;
- строительства 1, 2-этажных усадебных домов и коттеджей, обустроенных необходимой системой жизнеобеспечения;
- строительства 2-этажных блокированных («таун-хаусы») и малоэтажных секционных домов;
- реновации жилого фонда в сохраняемой усадебной застройке (замена ветхих домов на новые – в пределах существующих земельных участков).

Ввод нового жилищного фонда на расчетный срок Генерального плана Кременкульского сельского поселения ориентировочно составляет 3676 тыс. м², для расчетов приняты: в среднем, размер земельного участка на 1 усадьбу – 0,15 га, на 1 блокированный дом – 0,03 га; общая площадь усадебного дома – 165-200 м², блокированного – 120-130 м², квартиры в секционном доме – 80-110 м². Структура жилищного строительства: 8 % – 2-5-этажный секционный жилой фонд, 12 % – блокированный, 80% – усадебный жилой фонд.

Автомобильный транспорт имеет значение первостепенной важности для осуществления связей производственного и пассажирского характера. Это обусловлено относительной развитостью автодорожной сети и автомобильного парка.

Наиболее важными направлениями являются автомобильные дороги областного значения «Обход г. Челябинска» (с выездами на федеральные трассы М-5 «Урал» Москва – Челябинск и Челябинск – Екатеринбург),

						11-2019-ПКРТИ	Лист
							11
Изм.	Кол.уч	Лист	№док	Подпись	Дата		

Челябинск – Кулуево (Кременкульский тракт), Челябинск – а/д «Обход г. Челябинска» (Западное шоссе).

Автодорога областного значения «Обход г. Челябинска» играет важную роль в жизни сельского поселения, Сосновского муниципального района и Челябинской области в целом. В совокупности с автодорогами Челябинск-Кулуево (Кременкульский тракт) и Челябинск – а/д «Обход г. Челябинска» (Западное шоссе) эта автодорога позволяет перенаправить транзитный транспорт в обход населенных пунктов сельского поселения и осуществить непрерывную связь с г. Челябинском (по Новоградскому тракту – пр. Героя России Евгения Родионова – пр. Победы и Западному шоссе – ул. Худякова). В пределах рассматриваемого района дорога проходит в центральной части сельского поселения с севера на юг. Кроме того, связь Кременкульского сельского поселения с г. Челябинском осуществляется автодорогой местного значения Садовый – Челябинск.

Связь населенных пунктов внутри сельского поселения осуществляется автодорогами местного значения Западный – Осиновка – Малиновка, Северный – Малиновка, Кременкуль – Северный, Садовый – Кременкуль. Следует отметить, что ряд дорог названы местными ввиду того, что характер их связей имеет внутреннее значение, а не областное.

Анализ сложившейся ситуации выявляет следующие недостатки:

- низкий уровень технического состояния сети автодорог местного значения;
- отсутствие достаточного количества связей между населенными пунктами.

Основными принципами, положенными в основу проектируемой сети согласно Генеральному плану Кременкульского сельского поселения, являются:

- обеспечение внутрирайонных связей центра со всеми населенными пунктами поселения;
- построение дорожной сети с четкой структурой и максимальным использованием существующих дорог;
- развитие системы обслуживания автомобильного транспорта.

									Лист
									12
Изм.	Кол.уч	Лист	№док	Подпись	Дата				

В Генеральном плане Кременкульского сельского поселения предусматриваются следующие мероприятия по развитию улично-дорожной сети, учтенные при разработке данной Программы.

- реконструкция автодороги областного значения «Обход г. Челябинска», с уширением ее проезжей части;
- развитие сети автодорог областного и местного значения.

Конкретные решения по планировке должны определяться на стадии разработки проектов планировки и в соответствии с нормативными документами.

В целом развитие сети дорог сельского поселения в предстоящий период будет проводиться в направлении их качественного улучшения совершенствования технического состояния и обустройства.

По основным дорогам – областного значения и основным местного значения, прежде всего предусматривается устройство асфальтобетонных покрытий проезжих частей, спрямление их участков, организация и строительство развязок на пересечениях с автодорогами областного значения.

По сети местных второстепенных автодорог основным мероприятием будет устройство твердых покрытий проезжей части.

В связи с усилением дорожной сети, ростом населенных пунктов, увеличением подвижности населения необходимо увеличение количества междугородних и пригородных автобусных маршрутов.

1.3. Характеристика функционирования и показатели работы транспортной инфраструктуры по видам транспорта

Развитие транспортной системы Кременкульского сельского поселения является необходимым условием улучшения качества жизни жителей в поселении.

Транспортная инфраструктура Кременкульского сельского поселения является составляющей инфраструктуры Сосновского района Челябинской

										Лист
										13
Изм.	Кол.уч	Лист	№док	Подпись	Дата					

области, обеспечивает конституционные гарантии граждан на свободу передвижения и делает возможным свободное перемещение товаров и услуг.

Наличием и состоянием сети автомобильных дорог определяется территориальная целостность и единство экономического пространства. Недооценка проблемы несоответствия состояния дорог и инфраструктуры местного значения социально-экономическим потребностям общества является одной из причин экономических трудностей и негативных социальных процессов. Транспортную инфраструктуру поселения образуют линии, сооружения и устройства сельского, пригородного, внешнего транспорта.

Кременкульское сельское поселение обладает достаточно серьезным транспортным потенциалом.

В настоящее время внешние транспортные связи Кременкульского сельского поселения осуществляются автомобильным транспортом.

Муниципальное образование не имеет на своей территории воздушного, морского, речного, подвесного и железнодорожного транспорта. Ближайшие ж/д станции – ст. Шагол на железнодорожной линии Челябинск – Кыштым – Екатеринбург и ст. Есаульская на железнодорожной линии Челябинск — Кыштым – Екатеринбург.

Автомобильный транспорт

Автомобильный транспорт имеет значение первостепенной важности для осуществления связей производственного и пассажирского характера. Это обусловлено относительной развитостью автодорожной сети и автомобильного парка.

В пределах сельского поселения проходят автодороги областного и местного значения. Общее протяжение дорог и улиц составляет 238,392 км.

Наиболее важными направлениями являются автомобильные дороги областного значения «Обход г. Челябинска» (с выездами на федеральные трассы М-5 «Урал» Москва – Челябинск и Челябинск – Екатеринбург),

									Лист
									14
Изм.	Кол.уч	Лист	№док	Подпись	Дата				

Челябинск – Кулуево (Кременкульский тракт), Челябинск – а/д «Обход г. Челябинска» (Западное шоссе).

Автодорога областного значения «обход г. Челябинска» играет важную роль в жизни сельского поселения, Сосновского муниципального района и Челябинской области в целом. В совокупности с автодорогами Челябинск-Кулуево (Кременкульский тракт) и Челябинск – а/д «Обход г. Челябинска» (Западное шоссе) позволяет перенаправить транзитный транспорт в обход населенных пунктов сельского поселения и осуществить непрерывную связь с г. Челябинском (по Новоградскому тракту – пр. Героя России Евгения Родионова – пр. Победы и Западному шоссе – ул. Худякова). Ширина земляного полотна 28 м, проезжей части 15 м. В пределах рассматриваемого района дорога проходит в центральной части сельского поселения с севера на юг.

Кроме того, связь Кременкульского сельского поселения с г. Челябинском осуществляется автодорогой местного значения Садовый – Челябинск.

Связь населенных пунктов внутри сельского поселения осуществляется автодорогами местного значения Западный – Осиновка – Малиновка, Северный – Малиновка, Кременкуль – Северный, Садовый – Кременкуль. Следует отметить, что ряд дорог названы местными ввиду того, что характер их связей имеет внутреннее значение, а не областное.

Сезонная неравномерность движения автомобилей выражается в увеличении транспортного потока в летний период года и относится на счет поездок с рекреационными целями. Недельная неравномерность выражается в увеличении исходящих потоков в предвыходные дни недели и увеличении входящих потоков в конце выходных дней и утренние часы первого рабочего дня недели.

						11-2019-ПКРТИ	Лист
							15
Изм.	Кол.уч	Лист	№док	Подпись	Дата		

Таблица 2 - Разделение транспортных средств в общем потоке по видам

№ п/п	Вид ТС	Процент ТС в общем потоке, %
1	Легковые автомобили	79
2	Легкие грузовые автомобили	6
3	Средние грузовые автомобили	3
4	Тяжелые грузовые автомобили	2
5	Очень тяжелые грузовые автомобили	0
6	Автопоезда	0
7	Автобусы и общественный транспорт	10

Хранение грузовых автомобилей, осуществляющих перевозки потребительских и строительных грузов, предусмотрено в сельских строительных хозяйствах, а грузовых автомобилей, используемых для перевозки промышленных грузов – на территории обслуживаемых ими предприятий.

1.4. Характеристика сети дорог, параметры дорожного движения, оценка качества содержания дорог

Автомобильные дороги являются важнейшей составной частью транспортной инфраструктуры Кременкульского сельского поселения. Они связывают населенные пункты поселения между собой, территорию поселения с соседними территориями, обеспечивают жизнедеятельность поселения, во многом определяют возможности развития поселения, по ним осуществляются автомобильные перевозки грузов и пассажиров. От уровня развития сети автомобильных дорог во многом зависит решение задач достижения устойчивого экономического роста поселения, повышения конкурентоспособности местных производителей и улучшения качества жизни населения.

К автомобильным дорогам общего пользования местного значения относятся муниципальные дороги, улично-дорожная сеть и объекты дорожной инфраструктуры, расположенные в границах муниципального образования, находящиеся в муниципальной собственности муниципального образования.

Автомобильные дороги подвержены влиянию природной окружающей среды, хозяйственной деятельности человека и постоянному воздействию транспортных средств, в результате чего меняется технико-эксплуатационное состояние дорог. Состояние сети дорог определяется своевременностью,

полнотой и качеством выполнения работ по содержанию, ремонту и капитальному ремонту и зависит напрямую от объемов финансирования и стратегии распределения финансовых ресурсов в условиях их ограниченных объемов. Протяженность автомобильных дорог общего пользования на территории Кременкульского сельского поселения составляет 238,392 км.

Распределение дорог по принадлежности и соответствие их нормативным требованиям представлено в таблице 3.

Таблица 3 - Распределение дорог по принадлежности и соответствие их нормативным требованиям

№ п/п	Наименование показателя	Протяженность, км
1	Общая протяженность автомобильных дорог общего пользования, из них	238,392
2	дорог федерального значения	0
3	дорог регионального и межмуниципального значения	52,100
4	дорог местного значения	186,292
5	улично-дорожной сети	155,292
6	Протяженность автомобильных дорог общего пользования, отвечающих нормативным требованиям	227,459

Протяженность автомобильных дорог общего пользования, отвечающих нормативным требованиям, составляет 95,0% от общей протяженности.

Таблица 4 - Автомобильные дороги общего пользования регионального и межмуниципального значения на территории Кременкульского сельского поселения

№ п/п	Наименование автодорог	Протяженность, км
1	«Обход г. Челябинска»	16,7
2	Челябинск – Кулуево (Кременкульский тракт)	24,2
3	Челябинск – а/д «Обход г. Челябинска» (Западное шоссе)	11,2
	ВСЕГО:	52,1

Таблица 5 - Автомобильные дороги общего пользования местного значения (основные) на территории Кременкульского сельского поселения

№ п/п	Наименование автодорог	Протяженность, км
1	Челябинск – Садовый – Кременкульский тракт	5,4
2	Западное шоссе – Западный – Малиновка – Осиновка – Малышево-а/д «Обход г. Челябинска»	17,4
3	Осиновка-а/д «Обход г. Челябинска»	1,7
4	а/д «Обход г. Челябинска» – Костыли – Кременкульский тракт	4,8
5	Садовый – Малышево	1,7
	ВСЕГО:	31,0

Таблица 6 - Автомобильные дороги общего пользования местного значения (улично-дорожная сеть) на территории Кременкульского сельского поселения

№ п/п	Местоположение автомобильной дороги	Протяженность, км	Идентификационный номер
	с. Кременкуль		
1.	Автомобильная дорога по ул. Гагарина	2,0	75 252 825 ОП МП-001
2.	Автомобильная дорога по ул.Набережная с.Кременкуль	2,5	75 252 825 ОП МП-002
3	Автомобильная дорога по ул.Лесная	0,800	75 252 825 ОП МП-003
4	Автомобильная дорога по ул.Северная	1,0	75 252 825 ОП МП-004
5	Автомобильная дорога по ул. Новосовхозная	2,5	75 252 825 ОП МП-005
6	Автомобильная дорога по	1,0	75 252 825 ОП МП-006

						11-2019-ПКРТИ	Лист
							18
Изм.	Кол.уч	Лист	№док	Подпись	Дата		

	ул.Боровая		
7	Автомобильная дорога по ул. 1 Мая	0,800	75 252 825 ОП МП-007
8	Автомобильная дорога по ул. 8 Марта	0,800	75 252 825 ОП МП-008
9	Автомобильная дорога по ул. Почтовая	0,800	75 252 825 ОП МП-009
10	Автомобильная дорога по ул. Салютная	0,800	75 252 825 ОП МП-010
11	Автомобильная дорога по ул.Ленина	3,5	75 252 825 ОП МП-011
12	Автомобильная дорога по ул. Молодежная	0,300	75 252 825 ОП МП-012
13	Автомобильная дорога по ул. Российская	0,300	75 252 825 ОП МП-013
14	Автомобильная дорога по ул. Дорожная	1,0	75 252 825 ОП МП-014
15	Автомобильная дорога по ул. Сосновая	1,0	75 252 825 ОП МП-015
16	Автомобильная дорога по ул.Береговая	0,500	75 252 825 ОП МП-016
17	Автомобильная дорога по ул.Восточная	0,500	75 252 825 ОП МП-017
18	Автомобильная дорога по ул. Уральская	0,815	75 252 825 ОП МП-018
19	Автомобильная дорога по ул. Озерная	0,600	75 252 825 ОП МП-019
20	Автомобильная дорога по ул.Тракторная	0,407	75 252 825 ОП МП-020
21	Автомобильная дорога по ул.Мира	0,360	75 252 825 ОП МП-021
22	Автомобильная дорога по ул. Казачья	0,400	75 252 825 ОП МП-022
23	Автомобильная дорога по ул. Солнечная	0,372	75 252 825 ОП МП-023
24	Автомобильная дорога по ул.Перспективная	0,253	75 252 825 ОП МП-024
25	Автомобильная дорога по ул.Южная с. Кременкуль	0,477	75 252 825 ОП МП-025
26	Автомобильная дорога по ул. Ясная поляна	0,555	75 252 825 ОП МП-026
27	Автомобильная дорога по ул. Кленовая	0,174	75 252 825 ОП МП-027
28	Автомобильная дорога по	0,393	75 252 825 ОП МП-028

						11-2019-ПКРТИ		Лист
								19
Изм.	Кол.уч	Лист	№док	Подпись	Дата			

	ул. Окружная		
44	Автомобильная дорога по ул. Тракторная	1,0	75 252 825 ОП МП039
45	Автомобильная дорога по ул.Светлая	0,300	75 252 825 ОП МП-040
46	Автомобильная дорога по ул.Национальная	0,362	75 252 825 ОП МП-041
47	Автомобильная дорога по ул. Строителей	0,232	75 252 825 ОП МП-042
48	Автомобильная дорога по ул. Зеленая	0,417	75 252 825 ОП МП-043
49	Автомобильная дорога по ул. Цветочная	0,205	75 252 825 ОП МП-044
50	Автомобильная дорога по ул. Солнечная	0,616	75 252 825 ОП МП-045
51	Автомобильная дорога по ул. Полевая	0,113	75 252 825 ОП МП-046
52	Автомобильная дорога по ул. Просторная	0,958	75 252 825 ОП МП-047
53	Автомобильная дорога по ул. Утренняя	0,286	75 252 825 ОП МП-048
54	Автомобильная дорога по пер. Солнечный	0,205	75 252 825 ОП МП-049
55	Автомобильная дорога по пер. Просторный	0,114	75 252 825 ОП МП-050
56	Автомобильная дорога по пер. Приозерный	0,459	75 252 825 ОП МП-051
57	Автомобильная дорога по ул. Первомайская	2,5	75 252 825 ОП МП-052
	Итого по п. Садовый	12,467	
	п. Северный		
58	Автомобильная дорога по ул. Гагарина	1,5	75 252 825 ОП МП-053
59	Автомобильная дорога по ул. Новая	0,500	75 252 825 ОП МП-054
60	Автомобильная дорога по ул. Лесная	0,700	75 252 825 ОП МП-055
61	Автомобильная дорога по ул. Садовая	1,0	75 252 825 ОП МП-056
62	Автомобильная дорога по ул. Тимирязева	1,5	75 252 825 ОП МП-057
63	Автомобильная дорога по ул. Энтузиастов	0,226	75 252 825 ОП МП-058

64	Автомобильная дорога по ул. Березовая	0,614	75 252 825 ОП МП-059
65	Автомобильная дорога по ул. Весенняя	0,274	75 252 825 ОП МП-060
66	Автомобильная дорога по ул. Энергетиков	0,307	75 252 825 ОП МП-061
67	Автомобильная дорога по ул. Липовая	0,369	75 252 825 ОП МП-062
68	Автомобильная дорога по пер. Дачный	0,295	75 252 825 ОП МП-063
69	Автомобильная дорога по ул. Гвардейская	0,212	75 252 825 ОП МП-2
70	Автомобильная дорога по ул. Дивная	0,209	75 252 825 ОП МП-2
71	Автомобильная дорога по ул. Ванильная	0,539	75 252 825 ОП МП-2
	Итого по п.Северный	8,245	
	с. Большие Харлуши		
72	Автомобильная дорога по ул. Тракторная	1,5	75 252 825 ОП МП-064
73	Автомобильная дорога по ул. Ленина	2,0	75 252 825 ОП МП-065
74	Автомобильная дорога по ул. Заречная	2,0	75 252 825 ОП МП-066
75	Автомобильная дорога по ул. Школьная	0,700	75 252 825 ОП МП-067
76	Автомобильная дорога по ул.1 Мая	0,700	75 252 825 ОП МП-068
77	Автомобильная дорога по ул. Набережная	1,0	75 252 825 ОП МП-069
78	Автомобильная дорога по ул. 8 Марта	0,600	75 252 825 ОП МП-070
79	Автомобильная дорога по ул. Мостовая	0,500	75 252 825 ОП МП-071
80	Автомобильная дорога по мосту	0,050	75 252 825 ОП МП-072
81	Автомобильная дорога по ул.Покровская	0,161	75 252 825 ОП МП-073
82	Автомобильная дорога по ул.Строителей	0,200	75 252 825 ОП МП-074
83	Автомобильная дорога по ул. Ударная	0,200	75 252 825 ОП МП-075

						11-2019-ПКРТИ	Лист
							22
Изм.	Кол.уч	Лист	№док	Подпись	Дата		

	Итого по с. Б-Харлушам	9,611	
	д. Малиновка		
84	Автомобильная дорога по ул. Советская	1,5	75 252 825 ОП МП-076
85	Автомобильная дорога по ул. Гагарина	1,0	75 252 825 ОП МП-077
86	Автомобильная дорога по ул. Лесная	1,7	75 252 825 ОП МП-078
87	Автомобильная дорога по ул. Новая	0,500	75 252 825 ОП МП-079
88	Автомобильная дорога по ул. Мира	1,0	75 252 825 ОП МП-080
89	Автомобильная дорога по ул. Школьная	0,500	75 252 825 ОП МП-081
90	Автомобильная дорога по ул. Садовая	0,405	75 252 825 ОП МП-082
91	Автомобильная дорога по ул. Малиновка	0,282	75 252 825 ОП МП-083
92	Автомобильная дорога по ул. Ключевая	0,340	75 252 825 ОП МП-084
93	Автомобильная дорога по пер. Тенистый	0,117	75 252 825 ОП МП-085
	Итого по д. Малиновке	7,344	
	д. Осиновка		
94	Автомобильная дорога по ул. Полевая	0,567	75 252 825 ОП МП-086
95	Автомобильная дорога по ул. Дальняя (СИЖ)	0,181	75 252 825 ОП МП-087
96	Автомобильная дорога по пер. Ветеранов (СИЖ)	0,092	75 252 825 ОП МП-088
97	Автомобильная дорога по ул. Добровольцев (СИЖ)	0,483	75 252 825 ОП МП-2
98	Автомобильная дорога по ул. Дружбы (СИЖ)	0,533	75 252 825 ОП МП-2
	Итого по д. Осиновке	1,856	
	п. Западный		
99	Автомобильная дорога по ул. Центральная	1,3	75 252 825 ОП МП-089
100	Автомобильная дорога по ул. Лесная	1,1	75 252 825 ОП МП-090
101	Автомобильная дорога по	1,3	75 252 825 ОП МП-091

						11-2019-ПКРТИ		Лист
								23
Изм.	Кол.уч	Лист	№док	Подпись	Дата			

	ул. Набережная		
102	Автомобильная дорога по ул. Новая	1,1	75 252 825 ОП МП-092
103	Автомобильная дорога по ул. Восточная	0,700	75 252 825 ОП МП-093
104	Автомобильная дорога по ул.Рябиновая	0,879	75 252 825 ОП МП-094
105	Автомобильная дорога по ул.Северная	0,797	75 252 825 ОП МП-095
106	Автомобильная дорога по ул. Кедровая	0,128	75 252 825 ОП МП-096
107	Автомобильная дорога по ул. Сиреневая	0,833	75 252 825 ОП МП-097
108	Автомобильная дорога по ул. Березовая	0,147	75 252 825 ОП МП-098
109	Автомобильная дорога по ул. Белая акация	0,170	75 252 825 ОП МП-099
110	Автомобильная дорога по ул. Кленовая	0,170	75 252 825 ОП МП-100
111	Автомобильная дорога по пер. Дорожный	0,046	75 252 825 ОП МП-101
112	Автомобильная дорога по ул. Строительная	0,098	75 252 825 ОП МП-102
113	Автомобильная дорога по бульвар Цветочный	0,219	75 252 825 ОП МП-103
114	Автомобильная дорога по пер. Сиреневый	0,101	75 252 825 ОП МП-104
115	Автомобильная дорога по ул. Никольская	0,301	75 252 825 ОП МП-105
116	Автомобильная дорога по ул. Кристальная	0,354	75 252 825 ОП МП-106
117	Автомобильная дорога по ул. Шершневская	0,193	75 252 825 ОП МП-107
118	Автомобильная дорога по ул. Архитектурная	0,299	75 252 825 ОП МП-108
119	Автомобильная дорога по ул. Женевская	0,169	75 252 825 ОП МП-109
	Итого по п. Западный	10,404	
	д. Мамаева		
120	Автомобильная дорога по ул. Центральная	2,0	75 252 825 ОП МП-110
121	Автомобильная дорога по ул. Солнечная	0,500	75 252 825 ОП МП-111
122	Автомобильная дорога по	0,500	75 252 825 ОП МП-112

										Лист
										24
Изм.	Кол.уч	Лист	№док	Подпись	Дата					

11-2019-ПКРТИ

	ул. Лесная		
123	Автомобильная дорога по ул. Заречная	0,200	75 252 825 ОП МП-113
124	Автомобильная дорога по ул. Новая	0,500	75 252 825 ОП МП-114
125	Автомобильная дорога по мосту	0,050	75 252 825 ОП МП-115
126	Автомобильная дорога по ул. Молодежная	0,511	75 252 825 ОП МП-116
127	Автомобильная дорога по пер. Первомайский	0,277	75 252 825 ОП МП-117
128	Автомобильная дорога по ул. Стоянюк-Камалова	0,754	75 252 825 ОП МП-118
129	Автомобильная дорога по ул. Восточная	0,345	75 252 825 ОП МП-119
130	Автомобильная по ул. Радужная	0,147	75 252 825 ОП МП-2
131	Автомобильная дорога по ул. Возрождения	0, 274	75 252 825 ОП МП-2
	Итого по д. Мамаева	6,058	
	д. Альмеева		
132	Автомобильная дорога по ул. 1 Мая	2,0	75 252 825 ОП МП-120
133	Автомобильная дорога по ул. 9 Мая	1,0	75 252 825 ОП МП-121
134	Автомобильная дорога по ул. Луговая	0,315	75 252 825 ОП МП-122
135	Автомобильная дорога по ул. Плановая	0,402	75 252 825 ОП МП-123
136	Автомобильная дорога по ул. Полевая	0,308	75 252 825 ОП МП-124
	Итого по д. Альмеева	4,025	
	д. Костыли		
137	Автомобильная дорога по ул. Ленина	2,0	75 252 825 ОП МП-125
138	Автомобильная дорога по ул. 8 Марта	0,846	75 252 825 ОП МП-126
139	Автомобильная дорога по ул. Солнечная	1,330	75 252 825 ОП МП-127
140	Автомобильная дорога по ул. Центральная	0,298	75 252 825 ОП МП-128
141	Автомобильная дорога по ул. Казачья	0,382	75 252 825 ОП МП-2

	Итого по д. Костыли	4,474	
	д. Малышево		
142	Автомобильная дорога по ул. Малышева	1,390	75 252 825 ОП МП-129
	Итого по д. Малышево	1,390	
	п. Терема		
143	Автомобильная дорога по проспекту Мичуринский	0,462	75 252 825 ОП МП-130
144	Автомобильная дорога по ул. Новоградская	1,050	75 252 825 ОП МП-131
145	Автомобильная дорога по ул. Выборная	0,386	75 252 825 ОП МП-132
146	Автомобильная дорога по ул. Пятая	0,945	75 252 825 ОП МП-133
147	Автомобильная дорога по ул. Купеческая	0,404	75 252 825 ОП МП-134
148	Автомобильная дорога по ул. Кольцевая	0,645	75 252 825 ОП МП-135
149	Автомобильная дорога по ул. Лесная	0,313	75 252 825 ОП МП-136
150	Автомобильная дорога по ул. Технологическая	0,731	75 252 825 ОП МП-137
151	Автомобильная дорога по ул. Городская	0,180	75 252 825 ОП МП-138
152	Автомобильная дорога по ул. Благодатная	0,580	75 252 825 ОП МП-139
	Итого по п. Терема	5,696	
	п. Вавиловец		
153	Автомобильная дорога по ул. Дачная	0,509	75 252 825 ОП МП-140
154	Автомобильная дорога по ул. Луговая	1,110	75 252 825 ОП МП-141
155	Автомобильная дорога по ул.Светлая	0,173	75 252 825 ОП МП-142
156	Автомобильная дорога по ул. Березовая	0,126	75 252 825 ОП МП-143
157	Автомобильная дорога по ул. Нагорная	0,121	75 252 825 ОП МП-144
158	Автомобильная дорога по ул. Лесная	0,793	75 252 825 ОП МП-145
159	Автомобильная дорога по ул. Кедровая	0,530	75 252 825 ОП МП-146
160	Автомобильная дорога по ул. Тихая	0,290	75 252 825 ОП МП-147

161	Автомобильная дорога по ул. Пограничная	0,336	75 252 825 ОП МП-148
162	Автомобильная дорога по ул. Пражская	0,178	75 252 825 ОП МП-149
163	Автомобильная дорога по ул. Вишневая	0,192	75 252 825 ОП МП-150
164	Автомобильная дорога по ул. Казачья	1,000	75 252 825 ОП МП-151
165	Автомобильная дорога по ул. Восточная	1,300	75 252 825 ОП МП-152
166	Автомобильная дорога по ул. Западная	1,540	75 252 825 ОП МП-153
167	Автомобильная дорога по ул. Технологическая	1,163	75 252 825 ОП МП-154
168	Автомобильная дорога по ул. Южная	1,154	75 252 825 ОП МП-155
169	Автомобильная дорога по ул. Звездная	0,621	75 252 825 ОП МП-156
170	Автомобильная дорога по пер. Тихий	0,111	75 252 825 ОП МП-157
171	Автомобильная дорога по ул. Радужная	0,140	75 252 825 ОП МП-158
172	Автомобильная дорога по ул. Рябиновая	0,202	75 252 825 ОП МП-159
173	Автомобильная дорога по ул. Садовая	0,198	75 252 825 ОП МП-160
174	Автомобильная дорога по ул. Декабристов	0,463	75 252 825 ОП МП-161
175	Автомобильная дорога по ул. Дубовая	0,313	75 252 825 ОП МП-162
176	Автомобильная дорога по ул. Центральная	0,894	75 252 825 ОП МП-163
177	Автомобильная дорога по ул. Политехническая	0,352	75 252 825 ОП МП-164
178	Автомобильная дорога по ул. Лазурная	0,385	75 252 825 ОП МП-165
179	Автомобильная дорога по ул. Жемчужная	0,191	75 252 825 ОП МП-166
180	Автомобильная дорога по ул. Зеленая	2,145	75 252 825 ОП МП-167
181	Автомобильная дорога по ул. О. Митяева	0,357	75 252 825 ОП МП-168
182	Автомобильная дорога по 4 проезду	0,105	75 252 825 ОП МП-169

						11-2019-ПКРТИ				Лист
Изм.	Кол.уч	Лист	№док	Подпись	Дата					

183	Автомобильная дорога по ул. Пятая	0,789	75 252 825 ОП МП-170
184	Автомобильная дорога по ул. Цветочная	0,473	75 252 825 ОП МП-171
185	Автомобильная дорога по ул. Солнечная	0,090	75 252 825 ОП МП-172
186	Автомобильная дорога по ул. Андреевская	0,343	75 252 825 ОП МП-173
187	Автомобильная дорога по пер. Соловьиный	0,105	75 252 825 ОП МП-174
188	Автомобильная дорога по ул. Уральских мастеров	1,256	75 252 825 ОП МП-175
189	Автомобильная дорога по пр. Мичуринский	1,953	75 252 825 ОП МП-176
190	Автомобильная дорога по ул. лейтенанта Сергея Лаврова	0,367	75 252 825 ОП МП-177
191	Автомобильная дорога по ул. Сиреневая	0,430	75 252 825 ОП МП-178
192	Автомобильная дорога по ул. Набережная	0,833	75 252 825 ОП МП-179
193	Автомобильная дорога по ул. Тупикова	0,100	75 252 825 ОП МП-180
194	Автомобильная дорога по ул. Российская	0,104	75 252 825 ОП МП-181
195	Автомобильная дорога по ул. Горная	0,749	75 252 825 ОП МП-182
196	Автомобильная дорога по ул. Киевская	0,254	75 252 825 ОП МП-183
197	Автомобильная дорога по ул. Кленовая	0,277	75 252 825 ОП МП-184
198	Автомобильная дорога по ул. Свободы	0,317	75 252 825 ОП МП-185
199	Автомобильная дорога по ул. ст.лейт-та Устелёмова	0,143	75 252 825 ОП МП-186
200	Автомобильная дорога по ул. Заповедная	0,850	75 252 825 ОП МП-187
201	Автомобильная дорога по ул. Стартовая	0,536	75 252 825 ОП МП-188
202	Автомобильная дорога по ул. Поселковая	0,100	75 252 825 ОП МП-189
203	Автомобильная дорога по ул. Роз	0,362	75 252 825 ОП МП-190
204	Автомобильная дорога по	0,565	75 252 825 ОП МП-191

						11-2019-ПКРТИ		Лист
								28
Изм.	Кол.уч	Лист	№док	Подпись	Дата			

	ул. Высотная		
205	Автомобильная дорога по ул. Первая	0,285	75 252 825 ОП МП-192
206	Автомобильная дорога по пер. Западный	0,100	75 252 825 ОП МП-193
	Итого по п. Вавиловец	28,373	
д. Малиновка ж.з. Полет			
207	Автомобильная дорога по ул.Березовая	0,942	75 252 825 ОП МП-194
208	Автомобильная дорога по ул.Лесная	0,388	75 252 825 ОП МП-195
209	Автомобильная дорога по ул. Торговая	0,246	75 252 825 ОП МП-196
210	Автомобильная дорога по ул.Солнечная	0,770	75 252 825 ОП МП-197
211	Автомобильная дорога по ул.Сосновая	1,751	75 252 825 ОП МП-198
212	Автомобильная дорога по ул.Северная	0,189	75 252 825 ОП МП-199
213	Автомобильная дорога по пер. Звездный	0,175	75 252 825 ОП МП-200
214	Автомобильная дорога по ул. Ягодная	0,384	75 252 825 ОП МП-201
215	Автомобильная дорога по ул.Сиреневая	0,996	75 252 825 ОП МП-202
216	Автомобильная дорога по ул. Восточная	0,398	75 252 825 ОП МП-203
217	Автомобильная дорога по ул.Спортивная	0,254	75 252 825 ОП МП-204
218	Автомобильная дорога по пер. Березовый	0,171	75 252 825 ОП МП-205
219	Автомобильная дорога по ул. Цветочная	0,929	75 252 825 ОП МП-206
220	Автомобильная дорога по пер. Ягодный	0,139	75 252 825 ОП МП-207
221	Автомобильная дорога по пер. Солнечный	0,128	75 252 825 ОП МП-208
222	Автомобильная дорога по ул. Клубная	0,106	75 252 825 ОП МП-209
	Итого по ж.з. Полет	7,966	
д. Малиновка ж.з. Колющенко			
223	Автомобильная дорога по ул.Центральная	1,518	75 252 825 ОП МП-210
224	Автомобильная дорога по	1,082	75 252 825 ОП МП-211

												Лист
												29
Изм.	Кол.уч	Лист	№док	Подпись	Дата							

11-2019-ПКРТИ

	ул. Нагорная		
225	Автомобильная дорога по ул. Хвойная	0,726	75 252 825 ОП МП-212
226	Автомобильная дорога по ул. Мира	0,414	75 252 825 ОП МП-213
227	Автомобильная дорога по ул. Олимпийская	1,042	75 252 825 ОП МП-214
228	Автомобильная дорога по ул. Рождественская	0,339	75 252 825 ОП МП-215
229	Автомобильная дорога по ул. Карельская	0,202	75 252 825 ОП МП-216
230	Автомобильная дорога по ул. Коллективная	0,342	75 252 825 ОП МП-217
231	Автомобильная дорога по ул. Красная	0,270	75 252 825 ОП МП-218
232	Автомобильная дорога по ул. Красных зорь	0,374	75 252 825 ОП МП-219
233	Автомобильная дорога по пер. Нагорный	0,079	75 252 825 ОП МП-220
234	Автомобильная дорога по пер. Нижний	0,102	75 252 825 ОП МП-221
235	Автомобильная дорога по пер. Новый	0,103	75 252 825 ОП МП-222
236	Автомобильная дорога по ул. Пихтовая	0,901	75 252 825 ОП МП-223
237	Автомобильная дорога по ул. Свободная	0,182	75 252 825 ОП МП-224
238	Автомобильная дорога по ул. Ботаническая	0,469	75 252 825 ОП МП-225
239	Автомобильная дорога по пер. Верхний	0,084	75 252 825 ОП МП-226
240	Автомобильная дорога по ул. Веселая	0,183	75 252 825 ОП МП-227
241	Автомобильная дорога по ул. Западная	0,393	75 252 825 ОП МП-228
242	Автомобильная дорога по ул. Юбилейная	0,710	75 252 825 ОП МП-229
243	Автомобильная дорога по пер. Центральный	0,125	75 252 825 ОП МП-230
	Итого по ж.з. Коллющенко	9,64	
д. Малиновка ж.з. Салют			
244	Автомобильная дорога по ул. Танкистов	0,158	75 252 825 ОП МП-231
245	Автомобильная дорога по	0,471	75 252 825 ОП МП-232

	ул. Виноградная		
	Итого по ж.з.Салют	0,629	
д. Малиновка ж.з.Мясокомбинат			
246	Автомобильная дорога по ул. Тополиная	0,698	75 252 825 ОП МП-233
247	Автомобильная дорога по ул. Молодежная	0,216	75 252 825 ОП МП-234
248	Автомобильная дорога по ул. Радужная	0,522	75 252 825 ОП МП-235
	Итого по ж.з. Мясокомбинат	1,436	
д. Малиновка ж.з. Урал-Терра			
249	Автомобильная дорога по ул.Рябиновая	0,118	75 252 825 ОП МП-236
250	Автомобильная дорога по ул. Весенняя	0,096	75 252 825 ОП МП-237
251	Автомобильная дорога по ул. Дубравная	0,212	75 252 825 ОП МП-238
252	Автомобильная дорога по ул.Зеленая	0,226	75 252 825 ОП МП-239
253	Автомобильная дорога по ул. Ивовая	0,151	75 252 825 ОП МП-240
254	Автомобильная дорога по ул. Нижняя	0,351	75 252 825 ОП МП-241
255	Автомобильная дорога по ул.Ракитная	0,214	75 252 825 ОП МП-242
256	Автомобильная дорога по ул. Тихая	0,222	75 252 825 ОП МП-243
257	Автомобильная дорога Западный бульвар	0,182	75 252 825 ОП МП-244
	Итого по ж.з. Урал-Терра	1,772	
д. Малиновка ж.з.Механизатор			
258	Автомобильная дорога по ул. Вишневая	0,326	75 252 825 ОП МП-245
259	Автомобильная дорога по пер. Танкистов	0,159	75 252 825 ОП МП-246
260	Автомобильная дорога по пер. Вишневый	0,166	75 252 825 ОП МП-247
	Итого по ж.з. Механизатор	0,651	
д. Осиновка ж.з. СИЖ			
261	Автомобильная дорога по ул. Боровая	0,343	75 252 825 ОП МП-248
262	Автомобильная дорога по пер. 1-й Боровой	0,166	75 252 825 ОП МП-249

							Лист
Изм.	Кол.уч	Лист	№док	Подпись	Дата	11-2019-ПКРТИ	
							31

	Итого по ж.з.СИЖ	0,509	
Микрорайон Чистые росы (собственность)			
263	Автомобильная дорога по проспекту Новоградский	0,088	75 252 825 ОП МП-250
264	Автомобильная дорога СИЖ	1,032	75 252 825 ОП МП-251
265	Автомобильная дорога Чистые росы	0,825	75 252 825 ОП МП-252
266	Автомобильная дорога в п. Северный	0,045	75 252 825 ОП МП-253
267	Автомобильная дорога Чистые росы (уч.47)	0,234	75 252 825 ОП МП-254
	Итого в собственности	2,224	
	ИТОГО:	155,292	

Таблица 7 - Автомобильные дороги общего пользования, нуждающиеся в реконструкции, ремонте

№ п/п	Название	Тип покрытия	Протяженность, км	Ширина, м
1	Дорожное полотно по ул.Ленина между ж.д. №1,2,5 от школы до магазина Куб в с.Кременкуль	асфальтовое	0,152	10,6
2	Дорога по ул.Тракторной от пер.Северный до ТП в с.Кременкуль	грунтовое	0,300	8
3	Дорожное полотно на въезде в с.Кременкуль	асфальтовое	0,300	6
4	Дорожное полотно по ул.Набережной от ул.Уральской до ул.Перспективной в с.Кременкуль	асфальтовое	0,390	6
5	Асфальтовое покрытие по ул.Боровая от ж.д. №1 до №1В	асфальтовое	0,113	4,6
6	Асфальтовое покрытие по ул.Набережная от ж.д. №2з до №13 в с.Кременкуль	асфальтовое	0,370	6
7	Грунтовая дорога по ул.Сосновая в с.Кременкуль	грунтовое	0,220	5
8	Грунтовая дорога по ул.Заповедной от ж.д №25 до ул.Казачьей в п.Вавиловец	грунтовое	0,210	7
9	Грунтовая дорога по ул. Декабристов 275х7 м в п.Вавиловец	грунтовое	0,275	7
10	Дорожное полотно по ул.Окружная в п.Садовый	асфальтовое	0,375	7
11	Дорожное полотно по ул.Лесной от	асфальтовое	0,202	6

						Лист
						32
Изм.	Кол.уч	Лист	№док	Подпись	Дата	

11-2019-ПКРТИ

В целом развитие сети дорог сельского поселения в предстоящий период будет проводиться в направлении их качественного улучшения совершенствования технического состояния и обустройства.

По основным дорогам – областного значения и основным местного значения, прежде всего предусматривается устройство асфальтобетонных покрытий проезжих частей, спрямление их участков, организация и строительство развязок на пересечениях с автодорогами областного значения.

По сети местных второстепенных автодорог основным мероприятием будет ремонт дорожного полотна.

В связи с усилением дорожной сети, ростом населенных пунктов, увеличением подвижности населения необходимо увеличение количества междугородних и пригородных автобусных маршрутов.

1.5. Анализ состава парка транспортных средств и уровня автомобилизации поселения, обеспеченность парковочными местами

Парк транспортных средств и уровень автомобилизации поселения представлен в таблице 8.

Таблица 8 - Парк транспортных средств и уровень автомобилизации

№ п/п	Наименование показателя	Значение показателя по годам		
		2017	2018	2019
1	Легковые автомобили, единиц ТС	1280	1449	1737
2	Население, чел.	9845	10979	12978
2	Уровень автомобилизации населения, ед. ТС/1000 жителей	130	132	134

Анализ данных показывает рост автомобилизации населения в сравнении с данными 2017 года в 1,03 раза. Количество автомобилей у населения продолжает расти.

В соответствии с Генеральным планом Кременкульского сельского поселения предусматривается:

- 100%-ное размещение транспортных средств жителей индивидуального сектора на приусадебных участках и блокированной застройке;
- размещение 5% от общего количества транспортных средств в кварталах жилой застройки – гаражи для инвалидов;
- хранение личных транспортных средств жителей секционной застройки в кооперативных гаражах в пределах пешеходной доступности.

Для обслуживания транспорта в сельском поселении действует 4 АЗС, а также 2 СТО, одна из которых расположена в районе транспортной развязки на пересечении Кременкульского тракта и а/д «Обход г. Челябинска» (Автоцентр «Вольво»), а другая – в п. Вавиловец. На перспективу устройства дополнительных АЗС и СТО не требуется.

1.6. Характеристика работы транспортных средств общего пользования, включая анализ пассажиропотока

Пассажирский транспорт является важнейшим элементом сферы обслуживания населения, без которого невозможно нормальное функционирование общества. Он призван удовлетворять потребности населения в передвижениях, вызванные производственными, бытовыми, культурными связями.

Пассажирские перевозки осуществляются в основном автобусами и легковым (индивидуальный, таксомоторы) транспортом.

Деятельность автобусного транспорта по регулярным внутригородским и пригородным пассажирским перевозкам осуществляет «Кременкульское ПАТП ООО» и службы г. Челябинска.

В связи с усилением дорожной сети, ростом населенных пунктов и, как следствие, увеличением подвижности населения проектом рекомендуется организация новых маршрутов пригородного автобуса ко всем близлежащим населенным пунктам. Для обеспечения рентабельности пассажирских перевозок необходимо создание гибкой системы в организации движения маршрутов и использование подвижного состава малой вместимости.

						11-2019-ПКРТИ	Лист
							35
Изм.	Кол.уч	Лист	№док	Подпись	Дата		

1.7. Характеристика условий пешеходного и велосипедного движения

Пешеходное движение осуществляется по пешеходным дорожкам, в границах существующей линии застройки.

Пешеходные зоны обеспечивают комфортные условия для жизни и деятельности населения.

Таблица 9 – Тротуары на территории Кременкульского сельского поселения

№ п/п	Расположение	Протяженность, м
1	с.Кременкуль ул.Набережная	491
2	с.Кременкуль ул.Лесная	502
3	с.Кременкуль ул.Ленина	1338
4	с.Кременкуль ул.Северная	442
5	п.Северный ул.Гагарина	1000
	Итого	3773

В дальнейшем на территории Кременкульского сельского поселения планируется увеличение протяженности тротуаров до 7,573 км, устройство пешеходных переходов с целью повышения безопасности.

Специализированные дорожки для велосипедного передвижения на территории поселения на сегодняшний день отсутствуют. Движение велосипедистов осуществляется в соответствии с требованиями ПДД по дорогам общего пользования.

Интенсивность пешеходного и велосипедного движения не определялась.

1.8. Характеристика движения грузовых транспортных средств

Осуществление транзитных грузовых перевозок на территории сельского поселения осуществляется по автодороге областного значения «обход г. Челябинска». В совокупности с автодорогами Челябинск-Кулуево (Кременкульский тракт) и Челябинск – а/д «Обход г. Челябинска» (Западное шоссе) это позволяет перенаправить транзитный грузовой транспорт в обход населенных пунктов сельского поселения.

Также движение грузового транспорта осуществляется по дорогам местного значения.

На данный момент существует негативное воздействие грузовых автомобилей на существующие дороги, несущая способность которых сегодня не отвечает предъявляемым к ней нагрузкам.

Хранение грузовых автомобилей, осуществляющих перевозки потребительских и строительных грузов, предусмотрено в сельских строительных хозяйствах, а грузовых автомобилей, используемых для перевозки промышленных грузов – на территории обслуживаемых ими предприятий.

1.9. Анализ уровня безопасности дорожного движения

Ситуация, связанная с аварийностью на транспорте, неизменно сохраняет актуальность в связи с несоответствием дорожно-транспортной инфраструктуры потребностям участников дорожного движения, их низкой дисциплиной, а также недостаточной эффективностью функционирования системы обеспечения безопасности дорожного движения. В настоящее время решение проблемы обеспечения безопасности дорожного движения является одной из важнейших задач.

Увеличение парка транспортных средств при недостаточном финансировании по содержанию автомобильных дорог привели к ухудшению условий движения.

Обеспечение безопасности дорожного движения на улицах населенных пунктов и автомобильных дорогах поселения, предупреждение дорожно-транспортных происшествий (ДТП) и снижение тяжести их последствий является на сегодня одной из актуальных задач.

Для эффективного решения проблем, связанных с дорожно-транспортной аварийностью, необходимо непрерывно обеспечивать системный подход к реализации мероприятий по повышению безопасности дорожного движения.

В Кременкульском сельском поселении за 2019 год зарегистрировано 242 дорожно-транспортных происшествий (ДТП), из них учетных ДТП, т.е. ДТП с пострадавшими – 15, погибших нет.

						11-2019-ПКРТИ	Лист
							37
Изм.	Кол.уч	Лист	№док	Подпись	Дата		

В перспективе из-за неудовлетворительного состояния автомобильных дорог, увеличения количества личного автотранспорта у жителей и несовершенства технических средств организации дорожного движения возможно ухудшение ситуации.

Основными причинами совершения ДТП с тяжкими последствиями по данным Государственной инспекции безопасности дорожного движения Челябинской области являются: несоответствие скорости движения конкретным дорожным условиям, нарушение скоростного режима, нарушение правил обгона и нарушение правил дорожного движения пешеходами.

Одним из важных технических средств организации дорожного движения являются дорожные знаки, информационные указатели, предназначенные для информирования об условиях и режимах движения водителей и пешеходов. Качественное изготовление дорожных знаков, правильная их расстановка в необходимом объеме и информативность оказывают значительное влияние на снижение количества дорожно-транспортных происшествий и в целом повышают комфортабельность движения.

В связи с рисками ухудшения обстановки с аварийностью и наличием проблемы обеспечения безопасности дорожного движения требуются выработка и реализация долгосрочной стратегии, координация усилий всех заинтересованных служб и населения, органов местного самоуправления.

С целью снижения остроты создавшейся проблемы применение программно-целевого метода позволит добиться:

- координации деятельности органов местного самоуправления в области обеспечения безопасности дорожного движения;
- реализации комплекса мероприятий, в том числе профилактического характера, по снижению числа дорожно-транспортных происшествий с пострадавшими, обусловленных дорожными условиями, а также снижению числа погибших в результате ДТП.

						11-2019-ПКРТИ	Лист
							38
Изм.	Кол.уч	Лист	№док	Подпись	Дата		

Для эффективного решения проблем с дорожно-транспортной аварийностью и обеспечения снижения ее показателей необходимы продолжение системной реализации мероприятий по повышению безопасности дорожного движения и их обеспеченность финансовыми ресурсами.

1.10. Оценка уровня негативного воздействия транспортной инфраструктуры на окружающую среду, безопасность и здоровье населения

Автомобильный транспорт и инфраструктура автотранспортного комплекса относится к главным источникам загрязнения окружающей среды.

Основной причиной высокого загрязнения воздушного бассейна выбросами автотранспорта является увеличение количества автотранспорта, его изношенность и некачественное топливо.

Отработавшие газы двигателей внутреннего сгорания содержат вредные вещества и соединения, в том числе канцерогенные. Нефтепродукты, продукты износа шин, тормозных накладок, хлориды, используемые в качестве антиобледенителей дорожных покрытий, загрязняют придорожные полосы и водные объекты.

На прилегающих территориях к автомобильным дорогам вода, почва и растительность является носителями ряда канцерогенных веществ. Недопустимо выращивание здесь овощей, фруктов и скармливание травы животным.

Рассмотрим характерные факторы, неблагоприятно влияющие на окружающую среду и здоровье.

Загрязнение атмосферы. Выброс в воздух дыма и газообразных загрязняющих веществ (диоксид азота и серы, озон) приводят не только к загрязнению атмосферы, но и к вредным проявлениям для здоровья, особенно к респираторным аллергическим заболеваниям.

						11-2019-ПКРТИ	Лист
							39
Изм.	Кол.уч	Лист	№док	Подпись	Дата		

Воздействие шума. Приблизительно 30% населения России подвергается воздействию шума от автомобильного транспорта с уровнем выше 55дБ. Это приводит к росту сердечно-сосудистых и эндокринных заболеваний. Воздействие шума влияет на познавательные способности людей, вызывает раздражительность.

Учитывая сложившуюся планировочную структуру сельского поселения и характер дорожно-транспортной сети, отсутствие дорог с интенсивным движением в районах жилой застройки, можно сделать вывод о сравнительно благополучной экологической ситуации в части воздействия транспортной инфраструктуры на окружающую среду, безопасность и здоровье человека.

Одним из направлений в работе по снижению негативного влияния автотранспорта на загрязнение окружающей среды является дальнейшее расширение использования альтернативного топлива – сжатого и сжиженного газа, благоустройство дорог, контроль работы двигателей.

1.11. Характеристика существующих условий и перспектив развития и размещения транспортной инфраструктуры

Анализ сложившегося положения дорожно – транспортной инфраструктуры позволяет сделать вывод о существовании на территории Кременкульского сельского поселения ряда проблем транспортного обеспечения:

- низкий уровень технического состояния сети автодорог местного значения;
- отсутствие достаточного количества связей между населенными пунктами;
- недостаточная развитость инфраструктуры общественного транспорта.

Автовокзалы в Кременкульском сельском поселении отсутствуют.

Действующим генеральным планом Кременкульского сельского поселения предусмотрены мероприятия по развитию транспортной инфраструктуры, позволяющие добиться выполнения следующих целей:

						11-2019-ПКРТИ	Лист
							40
Изм.	Кол.уч	Лист	№док	Подпись	Дата		

- обеспечение внутрирайонных связей центра со всеми населенными пунктами поселения;
- построение дорожной сети с четкой структурой и максимальным использованием существующих дорог;
- развитие системы обслуживания общественного транспорта.

Основные решения генерального плана:

Развитие сети автодорог областного и местного значения. Областные автодороги проходят через наиболее важные населенные пункты и отвечают характеру и направлениям как существующих, так и перспективных транспортно-экономических связей.

Генеральным планом предусматривается создание новых направлений основных автодорог местного значения, а именно: Садовый – Малышево, Осиновка – Малышево, Осиновка – а/д «Обход г. Челябинска», Костыли – а/д «Обход г. Челябинска». Основные автодороги местного значения связывают между собой населенные пункты и имеют выходы на автодороги областного значения «Обход г. Челябинска», Челябинск – Кулуево (Кременкульский тракт), Челябинск – а/д «Обход г. Челябинска» (Западное шоссе). Следует отметить, что при въезде в населенные пункты данные автодороги приобретают статус главных поселковых улиц. Второстепенные автодороги местного значения также связывают населенные пункты и имеют выходы на основные автодороги местного значения. При въезде в населенные пункты приобретают статус второстепенных поселковых улиц.

В целом развитие сети дорог сельского поселения в предстоящий период будет проводиться в направлении их качественного улучшения совершенствования технического состояния и обустройства.

По основным дорогам – областного значения и основным местного значения, прежде всего предусматривается устройство асфальтобетонных покрытий проезжих частей, спрямление их участков, организация и строительство развязок на пересечениях с автодорогами областного значения.

						11-2019-ПКРТИ	Лист
							41
Изм.	Кол.уч	Лист	№док	Подпись	Дата		

По сети местных второстепенных автодорог основным мероприятием будет устройство твердых покрытий проезжей части.

В связи с усилением дорожной сети, ростом населенных пунктов, увеличением подвижности населения необходимо увеличение количества междугородних и пригородных автобусных маршрутов.

Также данная Программа предусматривает развитие пешеходной инфраструктуры и инфраструктуры общественного транспорта, что подразумевает:

- обеспечение безопасности движения автотранспорта и пешеходов, путем создания пешеходных путей передвижения;
- создание дополнительной инфраструктуры общественного транспорта.

1.12. Оценка нормативно-правовой базы, необходимой для функционирования и развития транспортной инфраструктуры

Основными документами, определяющими порядок функционирования и развития транспортной инфраструктуры, являются:

1. Градостроительный кодекс Российской Федерации от 29.12.2004 № 190-ФЗ;
2. Воздушный кодекс Российской Федерации от 19.03.1997 № 60-ФЗ;
3. Федеральный закон от 08.11.2007 № 257-ФЗ «Об автомобильных дорогах и о дорожной деятельности в Российской Федерации и о внесении изменений в отдельные законодательные акты Российской Федерации»;
4. Федеральный закон от 10.12.1995 № 196-ФЗ «О безопасности дорожного движения»;
5. Федеральный закон от 10.01.2003 № 17-ФЗ «О железнодорожном транспорте в Российской Федерации»;
6. Постановление Правительства РФ от 23.10.1993 № 1090 «О Правилах дорожного движения»;

						11-2019-ПКРТИ	Лист
							42
Изм.	Кол.уч	Лист	№док	Подпись	Дата		

7. Постановление Правительства РФ от 25.12.2015 № 1440 «Об утверждении требований к программам комплексного развития транспортной инфраструктуры поселений, городских округов»;

8. Постановление Главного государственного санитарного врача РФ от 25.09.2007 № 74 Санитарные правила СанПиН 2.2.1/2.1.1.1200-03 «Санитарно-защитные зоны и санитарная классификация предприятий, сооружений и иных объектов».

Таким образом, следует отметить, что на федеральном и региональном уровне нормативно-правовая база, необходимая для функционирования и развития транспортной инфраструктуры, сформирована.

В соответствии с частью 2 статьи 5 Федерального закона «О внесении изменений в градостроительный кодекс Российской Федерации и отдельные законодательные акты Российской Федерации» № 456-ФЗ от 29 декабря 2014 года, необходимо разработать и утвердить программу комплексного развития транспортной инфраструктуры поселка.

В соответствии с Федеральным законом «Об общих принципах местного самоуправления в Российской Федерации» № 131-ФЗ от 6 октября 2003 года, а также п. 8 статьи 8 «Градостроительного кодекса Российской Федерации» № 190-ФЗ от 29 декабря 2004 года, разработка и утверждение программ комплексного развития транспортной инфраструктуры поселений, городских округов, требования к которым устанавливаются Правительством Российской Федерации, входит в состав полномочий органов местного самоуправления.

В соответствии с п. 27 статьи 1 «Градостроительного кодекса Российской Федерации» № 190-ФЗ от 29 декабря 2004 года программы комплексного развития транспортной инфраструктуры поселения, городского округа - документы, устанавливающие перечни мероприятий по проектированию, строительству, реконструкции объектов транспортной инфраструктуры местного значения поселения, городского округа, которые предусмотрены также государственными и муниципальными программами, стратегией социально-экономического развития муниципального образования

										Лист
										43
Изм.	Кол.уч	Лист	№док	Подпись	Дата					

и планом мероприятий по реализации стратегии социально-экономического развития муниципального образования (при наличии данных стратегии и плана), планом и программой комплексного социально-экономического развития муниципального образования, инвестиционными программами субъектов естественных монополий в области транспорта.

Программы комплексного развития транспортной инфраструктуры поселения, городского округа должны обеспечивать сбалансированное, перспективное развитие транспортной инфраструктуры поселения, городского округа в соответствии с потребностями в строительстве, реконструкции объектов транспортной инфраструктуры местного значения

Программа позволит обеспечить:

а) безопасность, качество и эффективность транспортного обслуживания населения, а также юридических лиц и индивидуальных предпринимателей, осуществляющих экономическую деятельность;

б) доступность объектов транспортной инфраструктуры для населения и субъектов экономической деятельности в соответствии с нормативами градостроительного проектирования;

в) развитие транспортной инфраструктуры в соответствии с потребностями населения в передвижении, субъектов экономической деятельности - в перевозке пассажиров и грузов на территории поселения;

г) развитие транспортной инфраструктуры, сбалансированное с градостроительной деятельностью;

д) условия для управления транспортным спросом;

е) создание приоритетных условий для обеспечения безопасности жизни и здоровья участников дорожного движения по отношению к экономическим результатам хозяйственной деятельности;

ж) создание приоритетных условий движения транспортных средств общего пользования по отношению к иным транспортным средствам;

з) условия для пешеходного и велосипедного передвижения населения;

										Лист
										44
Изм.	Кол.уч	Лист	№док	Подпись	Дата					

и) эффективность функционирования действующей транспортной инфраструктуры.

1.13. Оценка финансирования транспортной инфраструктуры

Финансовой основой реализации муниципальной программы являются средства бюджета Кременкульского сельского поселения. Привлечение средств бюджета муниципального образования «Сосновский район», Челябинской области, Федерального бюджета учитывается как прогноз софинансирования мероприятий в соответствии с действующим законодательством.

Ежегодные объемы финансирования программы определяются в соответствии с утвержденным бюджетом Кременкульского сельского поселения на соответствующий финансовый год и с учетом дополнительных источников финансирования.

В таблице 10 представлены данные по объемам финансирования мероприятий по содержанию и ремонту улично-дорожной сети Кременкульского сельского поселения.

Таблица 10 - Объем финансирования мероприятий по содержанию и ремонту улично-дорожной сети Кременкульского сельского поселения

№ п/п	Мероприятие	Объем финансирования тыс. руб.		
		2016	2017	2018
1.	Содержание улично - дорожной сети	16030	49861	47102
1.1.	в т. ч. Бюджет поселения	16030	49861	47102

Содержание и ремонт муниципальных дорог осуществляется по договорам, заключенным по результатам проведения аукционов согласно мероприятиям Программы, капитальный ремонт дорог выполняется в плановом порядке на основании договоров, заключенных по результатам проведения аукционов, в объёме выделенных денежных средств.

2. Прогноз транспортного спроса, изменения объемов и характера передвижения населения и перевозок грузов

2.1. Прогноз социально-экономического и градостроительного развития

Повышение населения в 2018-2019 году составило 1399 человек.

В целом демографическая ситуация характеризуется процессом прироста населения. Прибыль населения объясняется естественным приростом населения и притоком населения из г. Челябинска. Приток жителей из г. Челябинска обусловлен сформировавшимся за последние годы устойчивым спросом на усадебные индивидуальные жилые дома, вызванным желанием жить по принципу – «работа в мегаполисе, а жизнь в пригородной зоне». Дополнительными факторами, вызывающими повышенный спрос, являются: экологический комфорт территории, транспортная доступность к городу и местам приложения труда.

Расчет прогноза численности населения Кременкульского сельского поселения произведен с учетом сложившихся тенденций. На начало 2019 года численность постоянного населения составляла 12691 человек. При сохранении тенденции смертности, рождаемости и миграции, численность населения Кременкульского сельского поселения продолжит повышаться и составит 17514 человек на 2023 год (повышение относительно существующего положения на 38,0%). В дальнейшем численность населения повысится еще на 60,6% относительно показателя первой очереди и составит к 2035 году 28124 человека.

Внешними факторами и предпосылками социально-экономического развития Кременкульского сельского поселения являются:

- выгодное экономико-географическое положение Кременкульского сельского поселения в Челябинской области;
- развитая инфраструктура внешнего транспорта.

										Лист
										46
Изм.	Кол.уч	Лист	№док	Подпись	Дата					

Для положительного решения задач выбора направлений территориального развития (преобразования территорий) поселения, исходя из приоритетов социального и природо-охранного характера и на базе экономического потенциала, имеются следующие предпосылки:

- благоприятные природно-климатические условия;
- наличие природно-рекреационных ресурсов: прекрасные природные ландшафты, лесные массивы, заказник, водные объекты;
- благоприятные условия для развития сельского хозяйства, рыбоводства и рыболовства;
- расположение поселения в непосредственной близости от миллионного города - г. Челябинска, что предполагает вовлечение поселения в сферу его влияния, интересов;
- наличие минерально-сырьевых ресурсов;
- наличие территориальных ресурсов как для дальнейшего развития поселения, так и для размещения рекреационных комплексов.

Наряду с этим, сдерживающими развития поселения моментами являются:

- комплекс проблем, связанных с экономикой и занятостью населения;
- низкий уровень развития социальной инфраструктуры и благоустройства.

В результате комплексного градостроительного анализа территории Кременкульского сельского поселения были выявлены территориальные ресурсы в пределах черты населенного пункта. Как показал градостроительный анализ, в сельском поселении имеются свободные территориальные ресурсы.

Анализ комплексного развития территории показывает, что большая часть территории благоприятна в градостроительном отношении.

						11-2019-ПКРТИ	Лист
							47
Изм.	Кол.уч	Лист	№док	Подпись	Дата		

2.2. Прогноз транспортного спроса, объемов и характера передвижения населения и перевозок грузов по видам транспорта

С учетом сложившейся экономической и демографической ситуации, объемы передвижения населения и перевозки грузов на расчетный срок практически значительно увеличатся.

2.3. Прогноз развития транспортной инфраструктуры по видам транспорта

В период реализации Программы транспортная инфраструктура по видам транспорта не перетерпит существенных изменений. Основным видом транспорта остается автомобильный. Транспортная связь с районным и областным центром будет осуществляться индивидуальным и общественным транспортом (автобусное сообщение), внутри населенных пунктов – личным транспортом, общественным транспортом и пешеходным сообщением. Для целей обслуживания действующих производственных предприятий сохраняется использование грузового транспорта.

2.4. Прогноз развития дорожной сети

Основными направлениями развития дорожной сети поселения в период реализации Программы будет являться сохранение и увеличение протяженности автомобильных дорог общего пользования, соответствующих нормативным требованиям, за счет строительства новых автомобильных дорог, ремонта и капитального ремонта; поддержание автомобильных дорог на уровне, соответствующем категории дороги, путем нормативного содержания дорог; повышения качества и безопасности дорожной сети.

						11-2019-ПКРТИ	Лист
							48
Изм.	Кол.уч	Лист	№док	Подпись	Дата		

специальной документации (СНиП и СанПин). Все эти нормы и ГОСТ должны неукоснительно соблюдаться при проектировании освещения дорог и автомагистралей в населенных пунктах. СНиП содержит в себе требования, которые служат гарантией того, что освещение на проезжей части любых населенных пунктов будет максимально эффективно и безопасно.

Роль освещения дорог муниципального образования сводится таким задачам:

- полноценное освещение проезжей части в вечерние и ночные часы;
- создание максимально безопасных условий для вождения на дорогах;
- светильники, размещенные вдоль проезжей части, должны давать достаточный уровень освещенности, чтобы водители даже в ночное время могли хорошо рассмотреть дорогу и увидеть на ней встречную машину или пешехода, идущего по обочине.

В Кременкульском сельском поселении на расчетный срок изменений параметров дорожного движения не прогнозируется.

2.6. Прогноз показателей безопасности дорожного движения

Рост аварийности не предполагается. Факторами, влияющими на снижение аварийности, станут обеспечение контроля за выполнением мероприятий по обеспечению безопасности дорожного движения, развитие систем видеофиксации нарушений правил дорожного движения, развитие целевой системы воспитания и обучения детей безопасному поведению на улицах и дорогах, проведение разъяснительной и предупредительно-профилактической работы среди населения по вопросам обеспечения безопасности дорожного движения с использованием СМИ.

						11-2019-ПКРТИ	Лист
							50
Изм.	Кол.уч	Лист	№док	Подпись	Дата		

2.7. Прогноз негативного воздействия транспортной инфраструктуры на окружающую среду и здоровье населения

Причиной увеличения негативного воздействия на окружающую среду и здоровье населения станет рост автомобилизации населения в совокупности с ростом его численности, в связи с чем усилится загрязнение атмосферы выбросами в воздух дыма и газообразных загрязняющих веществ и увеличением воздействия шума на здоровье человека.

Задачами транспортной инфраструктуры в области снижения вредного воздействия транспорта на окружающую среду являются:

- сокращение вредного воздействия транспорта на здоровье человека за счет снижения объемов воздействий, выбросов и сбросов, количества отходов на всех видах транспорта;

- мотивация перехода транспортных средств на экологически чистые виды топлива.

Для снижения вредного воздействия транспорта на окружающую среду и возникающих ущербов необходимо:

- уменьшить вредное воздействие транспорта на воздушную и водную среду и на здоровье человека за счет применения экологически безопасных видов транспортных средств;

- стимулировать использование транспортных средств, работающих на альтернативных источниках (не нефтяного происхождения) топливно-энергетических ресурсов.

Для снижения негативного воздействия транспортно-дорожного комплекса на окружающую среду в условиях увеличения количества автотранспортных средств и повышения интенсивности движения на автомобильных дорогах предусматривается реализация следующих мероприятий:

- разработка и внедрение новых способов содержания, особенно в зимний период, автомобильных дорог общего пользования, позволяющих уменьшить отрицательное влияние противогололедных материалов;

						11-2019-ПКРТИ	Лист
							51
Изм.	Кол.уч	Лист	№док	Подпись	Дата		

- обустройство автомобильных дорог средствами защиты окружающей среды от вредных воздействий, включая применение искусственных и растительных барьеров вдоль автомагистралей для снижения уровня шумового воздействия и загрязнения прилегающих территорий.

Реализация указанных мер будет осуществляться на основе повышения экологических требований к проектированию, строительству, ремонту и содержанию автомобильных дорог.

Основной задачей в этой области является сокращение объемов выбросов автотранспортных средств, количества отходов при строительстве, реконструкции, ремонте и содержании автомобильных дорог.

Для снижения вредного воздействия автомобильного транспорта на окружающую среду необходимо обеспечить увеличение применения более экономичных автомобилей с более низким расходом моторного топлива.

						11-2019-ПКРТИ	Лист
Изм.	Кол.уч	Лист	№док	Подпись	Дата		52

3. Принципиальные варианты развития транспортной инфраструктуры, их укрупненная оценка по целевым показателям (индикаторам) с последующим выбором предлагаемого к реализации варианта

3.1. Принципиальные варианты развития транспортной инфраструктуры

Анализируя сложившуюся ситуацию, можно выделить три принципиальных варианта развития транспортной инфраструктуры:

- оптимистичный – развитие происходит в полном соответствии с положениями генерального плана с реализацией всех предложений по реконструкции и строительству;

- реалистичный – развитие осуществляется на уровне необходимом и достаточном для обеспечения безопасности передвижения и доступности, сложившихся на территории Кременкульского сельского поселения. Вариант предполагает реконструкцию существующей улично-дорожной сети и строительство отдельных участков дорог;

- пессимистичный – обеспечение безопасности передвижения на уровне выполнения локальных ремонтно-восстановительных работ.

В рамках реализации данной Программы, предлагается принять второй вариант (реалистичный), как наиболее вероятный в сложившейся ситуации.

									Лист
									53
Изм.	Кол.уч	Лист	№док	Подпись	Дата	11-2019-ПКРТИ			

3.2. Укрупненная оценка по целевым показателям (индикаторам) принципиальных вариантов развития транспортной инфраструктуры

Укрупненная оценка по целевым показателям (индикаторам) принципиальных вариантов развития транспортной инфраструктуры представлена в таблице 12.

Таблица 12 - Укрупненная оценка по целевым показателям (индикаторам) принципиальных вариантов развития транспортной инфраструктуры

№ п/п	Наименование индикатора	Ед.изм.	Значения индикатора по годам					
			2019	2020	2021	2022	2023	2035
1	Доля протяженности автомобильных дорог общего пользования местного значения, не отвечающих нормативным требованиям, в общей протяженности автомобильных дорог общего пользования местного значения	%	5,0	4,0	3,5	3,0	2,5	1,0
2	Протяженность автомобильных дорог	км.	238,4	238,4	241,4	244,4	247,4	268,4
3	Обеспеченность постоянной круглогодичной связи с сетью автомобильных дорог общего пользования по дорогам с твердым покрытием	%	100	100	100	100	100	100
4	Протяженность пешеходных дорожек	км.	3,573	5,773	6,273	7,573	7,573	7,573
5	Количество дорожно – транспортных происшествий	шт.	242	240	238	236	234	220
6	Паспортизация и инвентаризация автомобильных дорог местного значения, определение полос отвода, регистрация земельных участков, занятых автодорогами	%	100	100	100	100	100	100

	местного значения							
7	Обеспеченность транспортного обслуживания населения	%	100	100	100	100	100	100
8	Обеспеченность населения индивидуальными легковыми автомобилями (на 1000 жителей)	автомобилей	136	137	138	139	140	145

4. Перечень мероприятий предлагаемого к реализации варианта развития транспортной инфраструктуры

Основными целями Программы являются:

- обеспечение внутрирайонных связей центра со всеми населенными пунктами поселения;
- построение дорожной сети с четкой структурой и максимальным использованием существующих дорог;
- развитие системы обслуживания общественного транспорта.

Основные решения генерального плана:

Развитие сети автодорог областного и местного значения. Областные автодороги проходят через наиболее важные населенные пункты и отвечают характеру и направлениям как существующих, так и перспективных транспортно-экономических связей.

Генеральным планом предусматривается создание новых направлений основных автодорог местного значения, а именно: Садовый – Малышево, Осиновка – Малышево, Осиновка – а/д «Обход г. Челябинска», Костыли – а/д «Обход г. Челябинска». Основные автодороги местного значения связывают между собой населенные пункты и имеют выходы на автодороги областного значения «Обход г. Челябинска», Челябинск – Кулуево (Кременкульский тракт), Челябинск – а/д «Обход г. Челябинска» (Западное шоссе). Следует отметить, что при въезде в населенные пункты данные автодороги приобретают статус главных поселковых улиц. Второстепенные автодороги местного значения также связывают населенные пункты и имеют выходы на основные автодороги местного значения. При въезде в населенные пункты приобретают статус второстепенных поселковых улиц.

В целом развитие сети дорог сельского поселения в предстоящий период будет проводиться в направлении их качественного улучшения совершенствования технического состояния и обустройства.

По основным дорогам – областного значения и основным местного значения, прежде всего предусматривается устройство асфальтобетонных

										Лист
										56
Изм.	Кол.уч	Лист	№док	Подпись	Дата					

покрытий проезжих частей, спрямление их участков, организация и строительство развязок на пересечениях с автодорогами областного значения.

По сети местных второстепенных автодорог основным мероприятием будет устройство твердых покрытий проезжей части.

Также данная Программа предусматривает развитие пешеходной инфраструктуры и инфраструктуры общественного транспорта, что подразумевает:

- обеспечение безопасности движения автотранспорта и пешеходов, путем создания пешеходных путей передвижения, пешеходных переходов;
- создание дополнительной инфраструктуры общественного транспорта.

Мероприятия по реализации Программы развития транспортной инфраструктуры Кременкульского сельского поселения приведены в Приложении 1 к данной Программе.

Поскольку мероприятия Программы, связанные с содержанием, ремонтом и капитальным ремонтом, носят постоянный, непрерывный характер, а мероприятия по реконструкции и строительству дорог имеют длительный производственный цикл, а финансирование мероприятий Программы зависит от возможности бюджетов всех уровней, то в пределах срока действия Программы этап реализации соответствует одному году. Задачей каждого этапа является 100-процентное содержание всей сети дорог и уменьшение показателя «Доля протяженности автомобильных дорог местного значения, не отвечающих нормативным требованиям, в общей протяженности автомобильных дорог местного значения».

Источниками финансирования мероприятий Программы являются средства бюджета Челябинской области, бюджета Сосновского муниципального района Челябинской области и бюджета Кременкульского сельского поселения, а также внебюджетные источники. Объемы финансирования мероприятий из регионального бюджета определяются после принятия краевых программ и подлежат уточнению после формирования

						11-2019-ПКРТИ	Лист
							57
Изм.	Кол.уч	Лист	№док	Подпись	Дата		

краевого бюджета на соответствующий финансовый год с учетом результатов реализации мероприятий в предыдущем финансовом году.

Транспортная система муниципального образования является элементом транспортной системы региона, поэтому решение всех задач, связанных с оптимизацией транспортной инфраструктуры на территории, не может быть решено только в рамках полномочий органов местного самоуправления муниципального образования. Данные в Программе предложения по развитию транспортной инфраструктуры предполагается реализовывать с участием бюджетов всех уровней. Задачами органов местного самоуправления станут организационные мероприятия по обеспечению взаимодействия органов государственной власти и местного самоуправления, подготовка инвестиционных предложений для органов местного самоуправления Сосновского муниципального района Челябинской области и органов государственной власти Челябинской области по развитию транспортной инфраструктуры.

При реализации программы предполагается привлечение финансирования из средств дорожного фонда.

Ресурсное обеспечение реализации муниципальной программы за счет всех источников финансирования, планируемое с учетом возможностей ее реализации, с учетом действующих расходных обязательств и необходимых дополнительных средств при эффективном взаимодействии всех участников муниципальной программы, подлежит ежегодному уточнению в рамках бюджетного цикла.

Список мероприятий на конкретном объекте детализируется после разработки проектно-сметной документации.

Стоимость мероприятий определена ориентировочно, основываясь на стоимости уже проведенных аналогичных мероприятий.

Оценка объемов и источников финансирования мероприятий (инвестиционных проектов) по проектированию, строительству, реконструкции объектов транспортной инфраструктуры предлагаемого к

						11-2019-ПКРТИ	Лист
							58
Изм.	Кол.уч	Лист	№док	Подпись	Дата		

реализации варианта развития транспортной инфраструктуры Кременкульского сельского поселения представлена в Приложении 1.

Общий объем финансирования Программы комплексного развития транспортной инфраструктуры Кременкульского сельского поселения рассчитан с учетом объемов строительства и реконструкции транспортной инфраструктуры, предложенных Генеральным планом Кременкульского сельского поселения на основании укрупненных нормативов цен строительства и анализа рынка данной инфраструктуры. Объем финансирования корректируется по итогам разработки проектно-сметной документации.

Источники инвестиций предлагается получать из бюджетов:

- Российской Федерации;
- Челябинской области;
- Сосновского района Челябинской области;
- Кременкульского сельского поселения;
- Внебюджетных источников.

Общая потребность в капитальных вложениях по муниципальному образованию Кременкульское сельское поселение составляет 960979,669 тыс. рублей и является ориентировочной, значительную долю занимают бюджетные средства.

Конкретные мероприятия Программы и объемы ее финансирования могут уточняться ежегодно при формировании проекта местного бюджета на соответствующий финансовый год. Информация о расходах на реализацию программы представлена в Приложении 1.

						11-2019-ПКРТИ	Лист
							59
Изм.	Кол.уч	Лист	№док	Подпись	Дата		

5. Оценка эффективности мероприятий предлагаемого к реализации варианта развития транспортной инфраструктуры

Основными параметрами интегральной оценки эффективности мероприятий предлагаемого к реализации варианта развития транспортной инфраструктуры являются:

- развитие транспортной инфраструктуры поселения;
- сбалансированное и скоординированное с иными сферами жизни деятельности;
- формирование условий для социально- экономического развития;
- повышение безопасности;
- качество эффективности транспортного обслуживания населения, юридических лиц и индивидуальных предпринимателей, осуществляющих экономическую деятельность;
- снижение негативного воздействия транспортной инфраструктуры на окружающую среду поселения.

Оценка эффективности выполнения Программы проводится для обеспечения ответственного исполнителя оперативной информацией о ходе и промежуточных результатах выполнения мероприятий и решения задач Программы. Результаты оценки эффективности используются для корректировки среднесрочных графиков выполнения мероприятий Программы и плана ее реализации.

Эффективность реализации Программы оценивается исходя из достижения запланированных результатов каждого из основных показателей (индикаторов) сопоставлением плановых и фактических значений показателей Программы при условии соблюдения обоснованного объема расходов и рассчитывается по формуле:

$$E = N_{\text{факт}} / N_{\text{план}} \times 100\%, \text{ где}$$

E - эффективность реализации Программы,

$N_{\text{факт}}$ - фактическое значение целевого показателя,

$N_{\text{план}}$ - плановое значение целевого показателя.

									Лист
									60
Изм.	Кол.уч	Лист	№док	Подпись	Дата				

Информация о ходе и промежуточных результатах выполнения Программы носит обобщенный характер, но является результатом расчета, основывается на массиве первичных данных, отражает итоговое состояние и позволяет проводить анализ в случае получения неудовлетворительных оценок.

						11-2019-ПКРТИ	Лист
							61
Изм.	Кол.уч	Лист	№док	Подпись	Дата		

6. Предложения по институциональным преобразованиям, совершенствованию правового и информационного обеспечения деятельности в сфере развития транспортной инфраструктуры на территории муниципального образования

Муниципальным заказчиком Программы и ответственным за ее реализацию является Администрация Кременкульского сельского поселения.

Реализация Программы осуществляется на основе:

1) муниципальных контрактов, заключенных в соответствии с законодательством о размещении заказов на поставки товаров, выполнения работ, оказания услуг для государственных и муниципальных нужд в соответствии с Федеральным законом от 05.04.2013 № 44-ФЗ «О контрактной системе в сфере закупок товаров, работ, услуг для обеспечения государственных и муниципальных нужд»;

2) условий, порядка и правил, утвержденных федеральными, краевыми и муниципальными нормативными правовыми актами.

Реализация муниципальной программы осуществляется в соответствии с планом реализации мероприятий, утвержденных Решением совета депутатов Кременкульского сельского поселения на очередной финансовый год и содержащим перечень с указанием их сроков и ожидаемых результатов.

Муниципальный заказчик Программы с учетом выделяемых на реализацию программы финансовых средств ежегодно уточняет целевые показатели и затраты по программным мероприятиям, механизм реализации Программы.

По Программе, срок реализации которой завершается в отчетном году, Администрация Кременкульского сельского поселения, муниципальный заказчик, подготавливает и представляет отчет о ходе работ по Программе и эффективности использования финансовых средств на заседании Совета депутатов Кременкульского сельского поселения.

Муниципальный заказчик Программы выполняет свои функции во взаимодействии с заинтересованными органами государственной власти

										Лист
										62
Изм.	Кол.уч	Лист	№док	Подпись	Дата					

Российской Федерации и органами исполнительной власти Челябинской области.

Отбор организаций, исполнителей Программы, осуществляется в соответствии с законодательством Российской Федерации о закупках для муниципальных нужд.

						11-2019-ПКРТИ	Лист
							63
Изм.	Кол.уч	Лист	№док	Подпись	Дата		

Приложение 1:
**Мероприятия по реализации программы развития транспортной
инфраструктуры Кременкульского сельского поселения**

						11-2019-ПКРТИ	Лист
							64
Изм.	Кол.уч	Лист	№док	Подпись	Дата		

Мероприятия по реализации программы развития транспортной инфраструктуры Кременкульского сельского поселения

№ п/п	Мероприятие	Наименование, расположение объекта	Протяженность, км	Стоимость выполнения мероприятия, тыс. руб.	Финансовые потребности на реализацию мероприятий, тыс. руб.*						Источники финансирования
					2019	2020	2021	2022	2023	2024-2035	
1	Ремонт дорожного полотна по ул.Ленина между ж.д. №1,2,5 от школы до магазина Куб	с.Кременкуль	0,152	895,664	895,664	0,000	0,000	0,000	0,000	0,000	Местный бюджет
2	Ремонт дороги по ул.Тракторной от пер.Северный до ТП	с.Кременкуль	0,300	769,646	769,646	0,000	0,000	0,000	0,000	0,000	Местный бюджет
3	Ремонт дорожного полотна с устройством асфальтового покрытия въезд в с.Кременкуль	с.Кременкуль	0,300	3818,391	3818,391	0,000	0,000	0,000	0,000	0,000	Местный бюджет
4	Ремонт дорожного полотна по ул.Набережной от ул.Уральской до ул.Перспективной	с.Кременкуль	0,390	1458,457	1458,457	0,000	0,000	0,000	0,000	0,000	Местный бюджет
5	Ремонт асфальтового покрытия по ул.Боровая от ж.д. №1 до №1В	с.Кременкуль	0,113	422,000	422,000	0,000	0,000	0,000	0,000	0,000	Местный бюджет
6	Ремонт асфальтового покрытия по	с.Кременкуль	0,370	3662,051	3662,051	0,000	0,000	0,000	0,000	0,000	Местный бюджет

Изм.	Кол.уч	Лист	№док	Подпись	Дата

	ул.Набережная от ж.д. №23 до №13										
7	Ремонт грунтовой дороги по ул.Сосновая, с. Кременкуль	с.Кременкуль	0,220	637,269	637,269	0,000	0,000	0,000	0,000	0,000	Местный бюджет
8	Ремонт грунтовой дороги по ул.Заповедной от ж.д №25 до ул.Казачьей	п.Вавиловец	0,210	662,605	662,605	0,000	0,000	0,000	0,000	0,000	Местный бюджет
9	Ремонт грунтовой дороги по ул. Декабристов 275х7 м	п.Вавиловец	0,275	1192,827	1192,827	0,000	0,000	0,000	0,000	0,000	Местный бюджет
10	Ремонт дорожного полотна с устройством асфальтового покрытия по ул.Окружная	п.Садовый	0,375	3589,799	3589,799	0,000	0,000	0,000	0,000	0,000	Местный бюджет
11	Ремонт дорожного полотна по ул.Лесной от ж.д.№33 до ж.д.№36	п.Садовый	0,202	755,000	755,000	0,000	0,000	0,000	0,000	0,000	Местный бюджет
12	Ремонт дорожного полотна по ул.Зеленой от ул.Лесной до ул.Полевой	п.Садовый	0,230	1033,426	1033,426	0,000	0,000	0,000	0,000	0,000	Местный бюджет
13	Ремонт асфальтового покрытия дорожного полотна подъездной дороги к д.Костыли	д.Костыли	-	1516,957	1516,957	0,000	0,000	0,000	0,000	0,000	Местный бюджет

Изм.	Кол.уч	Лист	№док	Подпись	Дата

11-2019-ПКРТИ

Лист

66

	(ямочный ремонт)										
14	Ремонт дорожного полотна с устройством асфальтового покрытия по ул.Ленина	д.Костыли	1,380	12637,178	12637,178	0,000	0,000	0,000	0,000	0,000	Местный бюджет
15	Ремонт дороги по ул.Набережная от ж.д.№3 до ж.д.№13	с.Б.Харлуши	0,264	2035,554	2035,554	0,000	0,000	0,000	0,000	0,000	Местный бюджет
16	Ремонт дорожного полотна по ул.Камаловой	д.Мамаево	0,300	1686,347	1686,347	0,000	0,000	0,000	0,000	0,000	Местный бюджет
17	Ремонт дорожного полотна по ул.Новая от ул.Центральная	д.Мамаево	0,600	4625,000	4625,000	0,000	0,000	0,000	0,000	0,000	Местный бюджет
18	Ремонт грунтовой дороги по ул.Новая (возле мечети)	д.Мамаево	0,300	1686,000	1686,000	0,000	0,000	0,000	0,000	0,000	Местный бюджет
19	Ремонт дорожного полотна с устройством асфальтового покрытия переулка от ул.Тимирязева до ул.Садовой	п.Северный	0,190	2128,239	2128,239	0,000	0,000	0,000	0,000	0,000	Местный бюджет
20	Ремонт участка грунтовой дороги от ул. Трактовая до мкр. Чистые Росы с. Б. Харлуши	с.Б.Харлуши (мкр. Чистые Росы)	-	2546,000	2546,000	0,000	0,000	0,000	0,000	0,000	Местный бюджет

Изм.	Кол.уч	Лист	№док	Подпись	Дата

11-2019-ПКРТИ

Лист

67

21	Ремонт грунтовой дороги по ул.Центральная уч.57 до ул.Яблочная, ул.Рябиновая от уч.61 до уч.17, от уч.176 по ул.Центральной до уч.205 с.Б.Харлуши ж.з. Чистые Росы в с. Кременкуль	с.Б.Харлуши (мкр. Чистые Росы)	1,250	6366,259	6366,259	0,000	0,000	0,000	0,000	0,000	Местный бюджет
22	Ремонт дорожного полотна по ул.Школьная	д.Малиновка	0,500	5600,000	5600,000	0,000	0,000	0,000	0,000	0,000	Местный бюджет
23	Ремонт дорожного полотна по ул.Солнечная от ул.Лесной ж.з. Полёт	д.Малиновка	0,430	2190,000	2190,000	0,000	0,000	0,000	0,000	0,000	Местный бюджет
24	Ремонт дорожного полотна по ул.Нагорная	д.Малиновка	1,082	12118,000	12118,000	0,000	0,000	0,000	0,000	0,000	Местный бюджет
25	Ремонт дорожного полотна с устройством асфальтового покрытия по ул.Хрустальной от ж.д №7 до ж.д. № 11	мкр-н Родной, с.Кременкуль	0,060	672,000	672,000	0,000	0,000	0,000	0,000	0,000	Местный бюджет
26	Содержание автомобильных дорог местного значения и искусственных сооружений на них	Кременкульско е сельское поселение	238,392	525000,000	0,000	35000,00	35000,00	35000,00	35000,00	385000,00	Местный бюджет Районный бюджет Областной бюджет Федеральный бюджет Внебюджетные источники

Изм.	Кол.уч	Лист	№док	Подпись	Дата

11-2019-ПКРТИ

Лист

68

27	Строительство автодороги по ул.Набережная (асфальт)	с.Кременкуль	2,500	15750,000	0,000	15750,00	0,000	0,000	0,000	0,000	Местный бюджет
28	Строительство автодороги по ул. 1-е мая	с. Б.Харлуши	0,700	3848,000	0,000	3848,000	0,000	0,000	0,000	0,000	Местный бюджет
29	Строительство автодороги с.Б.Харлуши- до мкр. «Чистые Росы» (грунт)	Кременкульское сельское поселение	2,000	10800,000	0,000	10800,00	0,000	0,000	0,000	0,000	Местный бюджет
30	Строительство автодороги по ул.Мира	с. Кременкуль	0,360	2268,000	0,000	0,000	2268,000	0,000	0,000	0,000	Местный бюджет
31	Строительство автодороги по ул.Заречная	с. Б.Харлуши	2,000	12600,000	0,000	0,000	12600,00	0,000	0,000	0,000	Местный бюджет
32	Строительство автодороги по ул. Центральная	д. Мамаево	2,000	12600,000	0,000	0,000	12600,00	0,000	0,000	0,000	Местный бюджет
33	Строительство автодороги по ул. Солнечная	д. Мамаево	0,500	3150,000	0,000	0,000	0,000	3150,000	0,000	0,000	Местный бюджет
34	Строительство автодороги по ул. Лесная	п. Северный	0,700	3848,000	0,000	0,000	0,000	3848,000	0,000	0,000	Местный бюджет
35	Строительство автодороги по ул.Центральная	д. Малиновка	-	4000,000	0,000	0,000	0,000	4000,000	0,000	0,000	Местный бюджет
36	Строительство автодороги по ул. Сосновая	с. Кременкуль	1,000	6300,000	0,000	0,000	0,000	0,000	6300,000	0,000	Местный бюджет
37	Строительство автодороги по пер. Трактовый	с. Кременкуль	0,380	2394,000	0,000	0,000	0,000	0,000	2394,000	0,000	Местный бюджет

Изм.	Кол.уч	Лист	№док	Подпись	Дата

11-2019-ПКРТИ

Лист

69

38	Строительство автодороги по ул. Сиреневая	д. Малиновка	-	4000,000	0,000	0,000	0,000	0,000	4000,000	0,000	Местный бюджет
39	Строительство новых автомобильных дорог местного значения и искусственных сооружений на них	Кременкульское сельское поселение	-	110000,000	0,000	0,000	0,000	0,000	0,000	110000,00	Местный бюджет Районный бюджет Областной бюджет Федеральный бюджет Внебюджетные источники
40	Строительство тротуара по ул. Новосовхозная	с. Кременкуль	1,5	1750,000	0,000	1750,000	0,000	0,000	0,000	0,000	Местный бюджет
41	Строительство тротуара по ул. Набережная	с. Кременкуль	-	583,000	0,000	583,000	0,000	0,000	0,000	0,000	Местный бюджет
42	Строительство тротуара по ул. Советская	д. Малиновка	-	583,000	0,000	0,000	583,000	0,000	0,000	0,000	Местный бюджет
43	Строительство тротуара по ул. Мичурина	п. Садовый	-	1516,000	0,000	0,000	0,000	1516,000	0,000	0,000	Местный бюджет
44	Устройство пешеходного перехода, ул. Мичурина, 21	п. Садовый	-	95,000	0,000	0,000	95,000	0,000	0,000	0,000	Местный бюджет
45	Устройство пешеходного перехода, ул. Лесная, 9	д. Малиновка	-	95,000	0,000	0,000	0,000	0,000	95,000	0,000	Местный бюджет
46	Устройство пешеходного перехода, ул. Лесная	п. Северный	-	95,000	0,000	0,000	0,000	95,000	0,000	0,000	Местный бюджет

Изм.	Кол.уч	Лист	№док	Подпись	Дата

11-2019-ПКРТИ

Лист

70

47	Устройство велодорожек согласно ГОСТ 33150-2014 Дороги автомобильные общего пользования. Проектирование пешеходных и велосипедных дорожек. Общие требования	Кременкульское сельское поселение	-	15000,000	0,000	1000,000	1000,000	1000,000	1000,000	11000,000	Местный бюджет Районный бюджет Областной бюджет Федеральный бюджет Внебюджетные источники
48	Строительство автобусной станции строительство автобусной автостанции вместимостью на 75 пасс./час	п. Северный	-	150000,000	0,000	0,000	0,000	0,000	0,000	150000,000	Местный бюджет Районный бюджет Областной бюджет Федеральный бюджет Внебюджетные источники
Итого				960979,669	74704,67	68731,00	64146,00	48609,00	48789,00	656000,00	

* - Сроки реализации мероприятий не окончательные и подлежат уточнению. Данные об объемах финансирования мероприятий могут уточняться ежегодно при формировании проекта местного бюджета на соответствующий финансовый год

						11-2019-ПКРТИ	Лист
							71
Изм.	Кол.уч	Лист	№док	Подпись	Дата		